



CENTRE DE RESSOURCES

ANALYSE TERRITORIALE

Développement de la pratique sportive en métropole



Table des matières

LEXIQUE.....	3
METHODOLOGIE :.....	4
INTRODUCTION.....	5
UN PORTRAIT NATIONAL.....	7
ANALYSES TERRITORIALES.....	8
I. AUVERGNE-RHÔNE-ALPES.....	9
II. BOURGOGNE-FRANCHE-COMTE.....	12
III. BRETAGNE.....	15
IV. CENTRE-VAL DE LOIRE.....	18
V. CORSE.....	21
VI. GRAND EST.....	24
VII. HAUTS-DE-FRANCE.....	27
VIII. ILE-DE-FRANCE.....	30
IX. NORMANDIE.....	33
X. NOUVELLE-AQUITAINE.....	36
XI. OCCITANIE.....	40
XII. PAYS DE LA LOIRE.....	43
XIII. PROVENCE-ALPES-CÔTE D’AZUR.....	46
ANNEXE.....	49



La déclinaison territoriale en Outre-mer n'est pas actuellement disponible dans les bases de données officielles c'est pourquoi l'étude ne fait état que de la métropole.

LEXIQUE

Activité ou activité physique et/ou sportive (APS). On distingue les APS praticables dont l'aménagement de l'équipement est prévu à demeure pour permettre la pratique (tracés, matériels spécifiques, etc.), et les APS pratiquées qui sont effectivement pratiquées régulièrement sur l'équipement.¹

Critère moyen : Le critère moyen s'évalue comme la moyenne après exclusion des données des 10% des territoires de vie les plus favorables ou les 10% les plus négatives.

Équipement sportif : L'équipement sportif est une surface permettant, à elle seule, la pratique d'une ou plusieurs activités physiques et/ou sportives. Il comporte un minimum de matériels spécifiques permettant le respect des principes et des règles liés à la pratique de ces dernières (Ex : un tracé lisible sur le sol et des cages pour un terrain de handball...).

Installation sportive : L'installation sportive est un lieu caractérisé par une adresse, où sont implantés un ou plusieurs équipements sportifs, avec ou sans enceinte limitative. Dans le cas d'un équipement unique, les noms usuels de l'installation et de l'équipement peuvent être identiques et/ou correspondre à une nomenclature d'équipement sportif (ex : Salle multisports).

Sources de la base de données : Les données traitées dans cette étude sont tirées de bases officielles : Ministère chargé des sports concernant les licences (chiffres de 2017), Data ES pour les équipements/installations (chiffres de 2020) et l'INSEE pour le découpage territorial.

Taux de pénétration : pourcentage d'une population donnée sur une population totale. Au sein de l'étude il s'agira du nombre de licenciés pour 10 000 habitants.

Territoire de vie : Élément le plus fin d'analyse territoriale, découpage permettant de mieux rendre compte de la diversité de la qualité de vie au sein des territoires les plus urbanisés. La France métropolitaine est ainsi constituée de 2 675 territoires de vie.

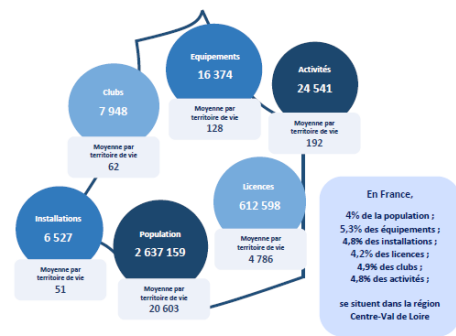
¹ Ministère chargé des sports – Bureau des équipements sportifs

METHODOLOGIE :

Une approche originale et unique en France

Les informations fournies ne prennent pas à ce jour en compte les caractéristiques géographiques des territoires. Il s'agit d'une photographie actuelle et pour 2021 des indicateurs sportifs principaux au regard des régions, départements et territoires de vie. Les données brutes ne doivent pas être exploitées sans prise de recul et croisement avec des analyses politiques et sportives d'aménagement du territoire.

CHAPITRE 4 : CENTRE-VAL DE LOIRE



	Equipements pour 10 000 habitants	Taux de pénétration des licenciés pour 10 000 habitants	Clubs pour 10 000 habitants	Licences par club	Activités pour 10 000 habitants	Nombre d'Equipements par installation	Activités par Equipement
Moyenne par territoire de vie	71	2 311	32	77	104	2,8	1,5

Eléments introductifs : Informations régionales générales

Données globales et moyennes par territoire de vie :

- Population
- Licences
- Clubs
- Équipements
- Installations
- Activités

Moyennes par territoire de vie des indicateurs cibles

Répartition par département de la population, des licenciés, des clubs, des équipements, des installations et des activités

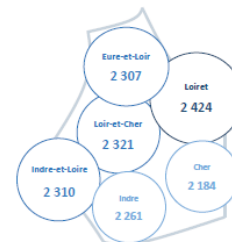


Répartition par département du nombre d'équipements, de clubs, d'activités pour 10 000 habitants, du nombre de licences par club et du nombre d'équipements par installation

Département	Equipements pour 10 000 habitants	Clubs pour 10 000 habitants	Licences par Club	Activités pour 10 000 habitants	Nombre d'Equipements par installation	Activités par Equipement
Cher	69,8	32,7	86,7	102,14	2,4	1,46
Eure-et-Loir	63,3	27,9	82,7	98,11	2,4	1,31
Indre	105,6	41,1	55,0	139,89	2,4	1,33
Indre-et-Loire	54,5	27,7	83,5	79,63	2,7	1,46
Loir-et-Cher	57,2	32,1	72,4	99,25	2,1	1,74
Loiret	31,9	28,3	85,8	81,30	2,8	1,34

Taux de pénétration des licenciés pour 10 000 habitants

Répartition par département du taux de pénétration des licenciés pour 10 000 habitants



Les chapitres sont systématiquement accompagnés de constats et d'analyses des indicateurs clés pour chaque échelon territorial.

INTRODUCTION

On présente souvent le développement à partir d'actions définies au niveau national. Il apparaît cependant que **la proximité est un échelon fondamental et pertinent du développement**, *de facto* des pratiques et de la reconnaissance des disciplines.

Le territoire de vie est un élément spatial défini par l'INSEE qui est l'échelon de proximité par définition : le lieu où l'on vit, où l'on pratique. Partant du principe que tout pratiquant doit pouvoir exercer sa discipline là où il veut, il importe de mettre en œuvre les actions qui conduisent à une **meilleure adéquation entre la demande et les aspirations des habitants et les potentialités de leur territoire**. Préalablement, les acteurs territoriaux doivent connaître les **besoins** des habitants des territoires de vie et **l'offre**, les atouts et les faiblesses en matière d'aménagement, d'équipements et d'animation en matière sportive.

L'étude se décompose en une analyse nationale et une déclinaison des éléments populationnels et sportifs pour chaque région française (hors Outre-mer). Les échelons territoriaux étudiés sont les territoires de vie, les départements et les régions. Le choix a été fait de présenter des données diversifiées pour chaque échelon sans pouvoir pour autant faire preuve d'exhaustivité. Cependant, cette étude a été réalisée à partir d'une base de données du CNOSF que nous pourrions utiliser dans un accompagnement plus individualisé sur sollicitation.

La réalisation de cette étude a été possible grâce aux contributions de Paul-André TRAMIER, Président de la Commission des Équipements du CNOSF, Léa FERRARO, chargée de mission accompagnement au développement de la pratique sportive, Johann CAUET, Directeur du pôle Développement des Activités Physiques et Sportives, Guillaume DELCOURT, chargé de mission Équipements et lieux de pratique.

EDITO

Paul-André TRAMIER, Président de la Commission des Équipements du Comité National Olympique et Sportif Français

Développer la pratique sportive passe par l'analyse territoriale la plus fine de cette pratique. Il conviendra d'admettre, dans cette affirmation, une vérité d'évidence.

Tout autant, on ne peut que juger au hasard de ce que l'on connaît de manière trop parcellaire.

Or si l'analyse du positionnement territorial est fondamentale et constitue le pilier majeur de toute réflexion contribuant à développer le sport, l'accès aux données et leur croisement pour évaluer au plus juste s'avèrent être très aléatoires et certainement la chose la moins bien partagée par le mouvement sportif.

La CNOSF, dans ce contexte, a souhaité faciliter l'émergence de diagnostics territoriaux, premier facteur constitutif de stratégie au service des populations et destiné à atténuer les disparités territoriales dans le domaine du sport.

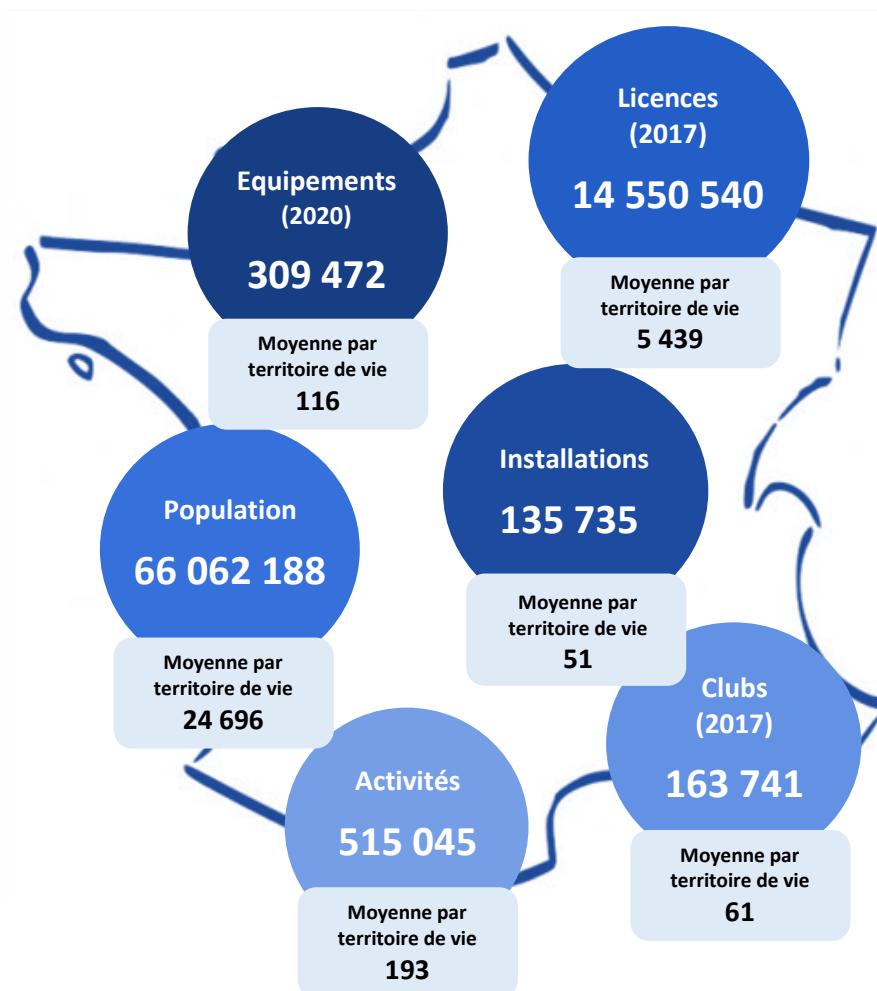
Pour ce faire, il s'est attelé à relier les différentes bases de données ayant trait à l'environnement sportif, à proposer des "portraits" pour nos régions et nos départements, d'affiner la perspective en faisant des territoires de vie l'échelon porteur de notre approche et l'espace le plus efficient pour promouvoir la plus grande proximité de nos valeurs.

En d'autres termes, il s'est attelé à dynamiser l'apport de ces informations pour parler au plus vrai des diagnostics territoriaux.

Il s'agit enfin, avec cette étude, d'une approche nouvelle et originale avec pour objectif de conforter le réseau du CNOSF dans son positionnement sur une thématique porteuse. Cette démarche sera, bien entendue, poursuivie et optimisée par le pôle Développement des Activités Physiques et Sportives.

Qui se donne une ambition, ne doit pas la laisser inachevée ! Le mouvement sportif dans toutes ses composantes y contribuera, dans le court terme, pour rendre encore plus performante et significative notre projet d'analyse territoriale.

UN PORTRAIT NATIONAL²



	Equipements pour 10 000 habitants	Taux de pénétration des licenciés pour 10 000 habitants	Clubs pour 10 000 habitants	Licences par Club	Activités pour 10 000 habitants	Nombre d'Équipements par Installation	Activités par Équipement
Moyenne par territoire de vie	47	2 203	25	89	78	2,3	1,7
Critère moyen³ par territoire de vie	52	2 248	26	87	85	2,3	1,7

² Hors Outre-mer

³ Le critère moyen s'évalue comme la moyenne après exclusion des données des 10% des territoires de vie les plus favorables ou les 10% les plus négatives.

ANALYSES TERRITORIALES

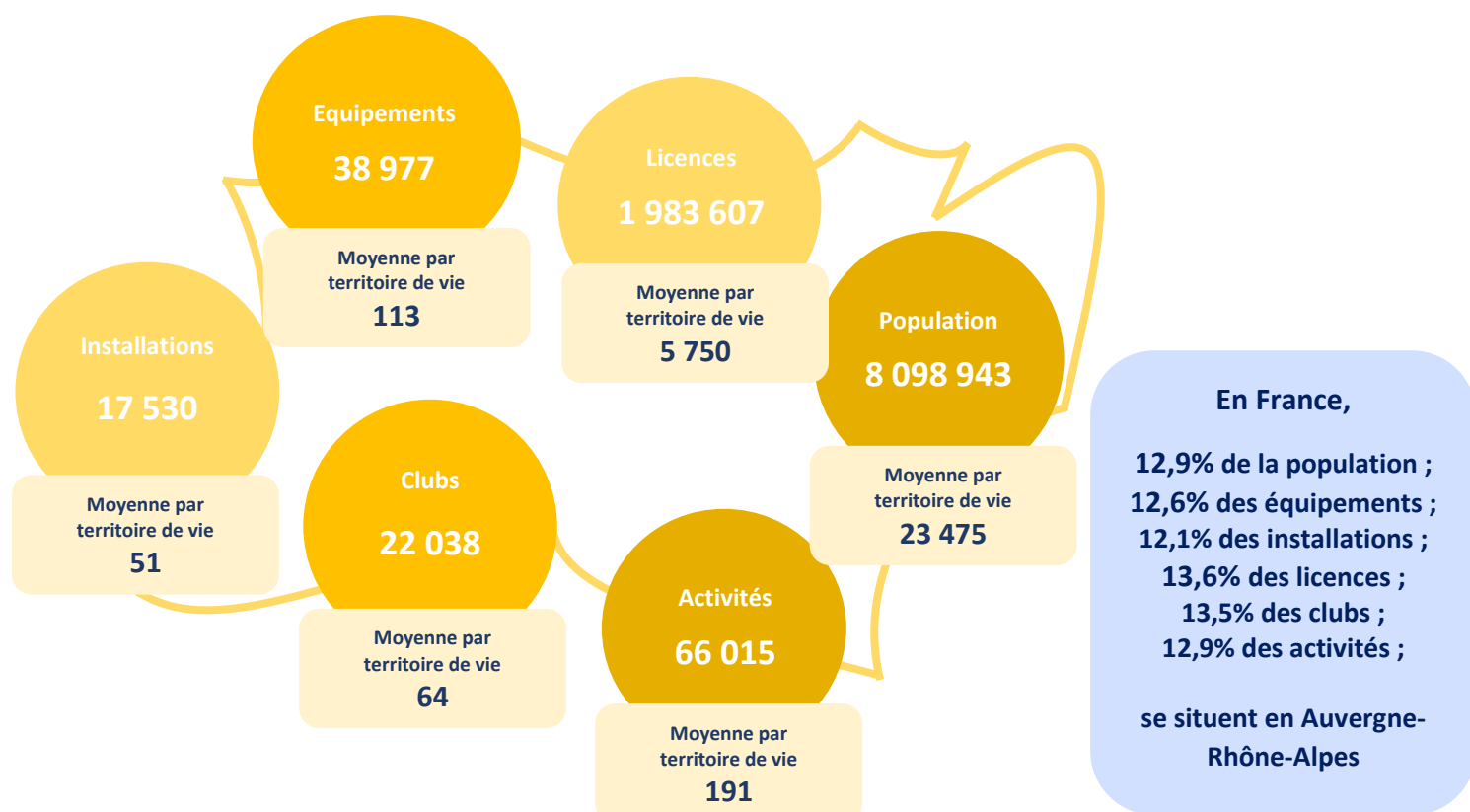
I. AUVERGNE-RHÔNE-ALPES

1. Éléments populationnels :

La région Auvergne-Rhône-Alpes s'étend sur près de 69 700 km², douze départements et abrite plus de 8 millions d'habitants. L'Auvergne-Rhône-Alpes est, avec un produit intérieur brut (PIB) de 273 milliards d'euros, la deuxième région française la plus productrice de richesses derrière l'Île-de-France.⁴ Fortes de leurs attractions économiques, les grandes (du fait notamment du tourisme d'hiver) occupent le territoire avec des zones rurales en difficultés. En effet, si le niveau de vie médian des habitants de la région est supérieur au niveau de vie médian national, il convient de noter qu'avec l'influence de la Suisse cet indicateur est fortement élevé en Haute-Savoie mais bien inférieur à la moyenne nationale dans l'Allier ou le Cantal.

Chez les hommes, les 0/19 ans représentaient 25,8% de la population en 2017, les 20/64 ans, 57,1% et les 65 ans et plus, 17,1%. Chez les femmes, les 0/19 ans représentaient 23,3% de la population en 2017, les 20/64 ans, 55,2% et les 65 ans et plus, 21,5%.

2. La région :

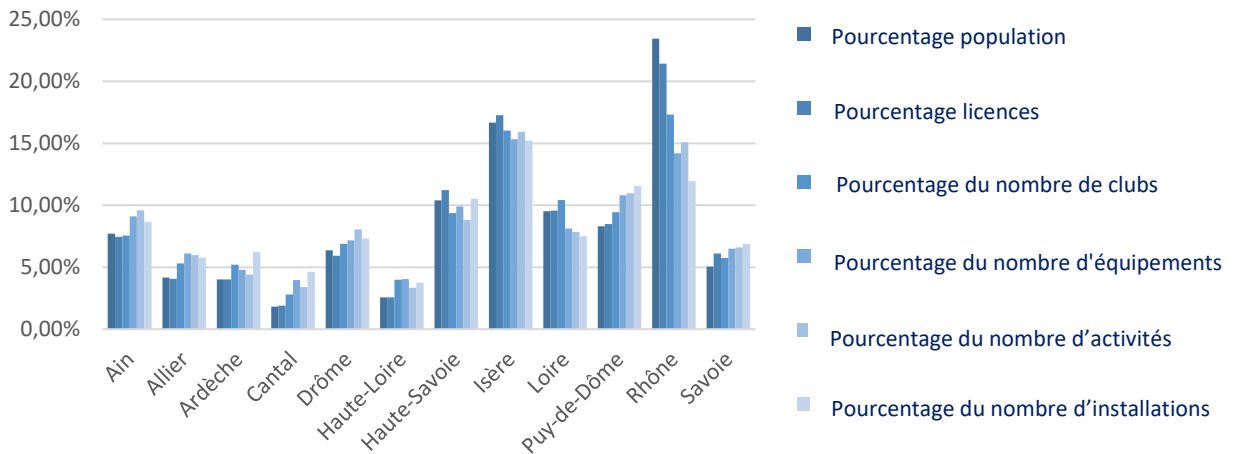


	Equipements pour 10 000 habitants	Taux de pénétration des licenciés pour 10 000 habitants	Clubs pour 10 000 habitants	Licences par Club	Activités pour 10 000 habitants	Nombre d'Équipements par Installation	Activités par Équipement
Moyenne par territoire de vie	48	2 449	27	90	82	2,2	1,7

⁴ La France et ses territoires – INSEE 2021

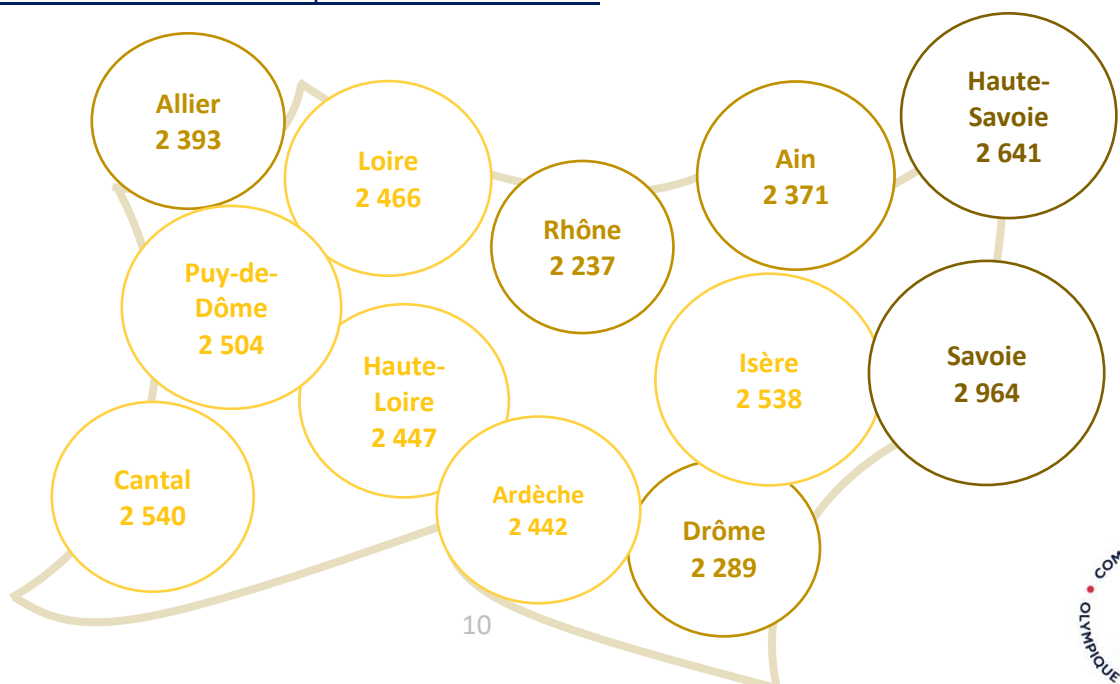
3. Les départements :

Répartition de la population, des licenciés, des clubs, des équipements, des activités et des installations en Auvergne-Rhône-Alpes



Département	Équipements pour 10 000 habitants	Clubs pour 10 000 habitants	Licences par Club	Activités pour 10 000 habitants	Nombre d'Équipements par Installation	Activités par Équipement
Ain	56,8	26,7	88,9	101,61	2,3	1,79
Allier	70,5	34,6	69,2	116,87	2,3	1,66
Ardèche	57,2	35,2	69,4	89,20	1,7	1,56
Cantal	104,2	41,6	61,1	150,90	1,9	1,45
Drôme	54,2	29,5	77,6	103,33	2,2	1,91
Isère	44,2	26,2	97,0	77,92	2,2	1,76
Loire	41,2	29,8	82,7	67,30	2,4	1,64
Haute-Loire	75,8	42,4	57,7	106,66	2,4	1,41
Puy-de-Dôme	62,6	30,9	80,9	107,66	2,1	1,72
Rhône	29,1	20,1	111,3	52,38	2,6	1,80
Savoie	62,0	30,9	95,9	106,54	2,1	1,72
Haute-Savoie	45,9	24,5	107,8	69,09	2,1	1,51

Taux de pénétration des licenciés pour 10 000 habitants



Territoires de vie et analyses territoriales :

Le taux de pénétration moyen du nombre de licenciés pour 10 000 habitants au niveau national est de **2 203 soit 22%**. Avec **2 449 licenciés pour 10 000 habitants soit 24,5%**, la région Auvergne-Rhône-Alpes se situe en 1^e position, devant la région Nouvelle-Aquitaine.

Au regard de la moyenne du taux de pénétration des licenciés pour 10 000 habitants en Auvergne-Rhône-Alpes :

- Le Rhône, la Drôme, l'Ain, l'Allier, l'Ardèche, la Haute-Loire et la Loire sont en dessous de la moyenne régionale ;
- Le Puy-de-Dôme, l'Isère, le Cantal, la Haute-Savoie et la Savoie sont au-dessus de la moyenne régionale.

On dénombre **345 territoires de vie** en Auvergne-Rhône-Alpes, **106 territoires de vie** se situent en dessous de la moyenne régionale et **239 territoires de vie** se situent au-dessus de ladite moyenne. Saint-Fons est le territoire de vie ayant la moyenne du taux de licenciés pour 10 000 habitants la plus basse avec **1 223 licenciés** pour 10 000 habitants. A l'inverse, Chamonix-Mont-Blanc compte en moyenne **5 527 licenciés** pour 10 000 habitants ce qui constitue le plus fort taux de la région.

Premiers constats :

- ✓ 9^e région sur le nombre d'activités proposées pour 10 000 habitants (82 pour une moyenne nationale de 78 et un critère moyen de 85)
- ✓ 9^e région concernant le nombre d'équipements pour 10 000 habitants (48 pour une moyenne nationale à 47 et un critère moyen de 51)
- ✓ 3^e région concernant le nombre de licences par club (90 pour une moyenne nationale à 89)
- ✓ 8^e région concernant le nombre de clubs pour 10 000 habitants (27 pour une moyenne nationale de 25)

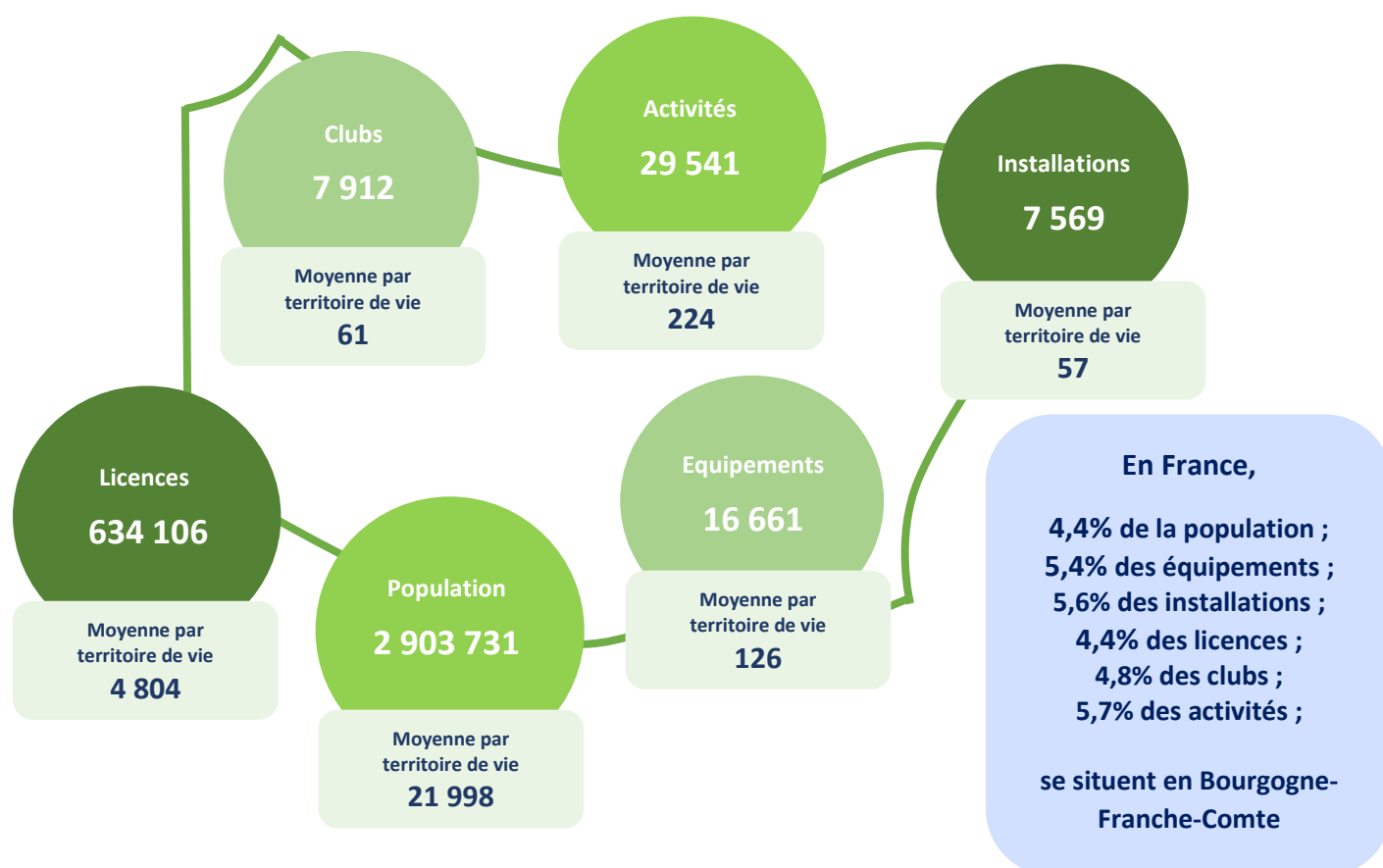
II. BOURGOGNE-FRANCHE-COMTE

1. Éléments populationnels :

La région Bourgogne-Franche-Comté s'étend sur plus de 47 700 km², huit départements et abrite près de 3 millions d'habitants. La région possède deux villes métropoles : Besançon et Dijon. Avec un produit intérieur brut (PIB) de 78 milliards d'euros en 2018, la Bourgogne-Franche-Comté est la troisième région métropolitaine la moins créatrice de richesse. Le PIB par habitant est aussi parmi les plus faibles de métropole, en raison notamment de la présence plus importante de retraités⁵. Le niveau de vie médian des habitants est équivalent à celui de la France métropolitaine hors Ile-de-France.

Chez les hommes, les 0/19 ans représentaient 24,4% de la population en 2017, les 20/64 ans, 55,7% et les 65 ans et plus, 19,9%. Chez les femmes, les 0/19 ans représentaient 21,8% de la population en 2017, les 20/64 ans, 53,5% et les 65 ans et plus, 24,7%.

2. La région :

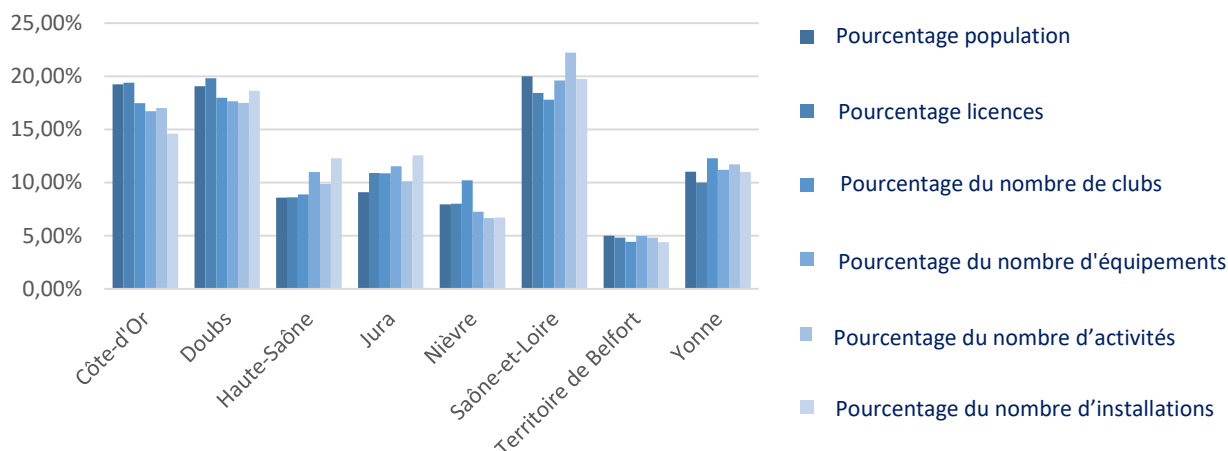


	Equipements pour 10 000 habitants	Taux de pénétration des licenciés pour 10 000 habitants	Clubs pour 10 000 habitants	Licences par Club	Activités pour 10 000 habitants	Nombre d'Équipements par Installation	Activités par Équipement
Moyenne par territoire de vie	57	2 184	28	79	102	2,2	1,8

⁵ La France et ses territoires – INSEE 2021

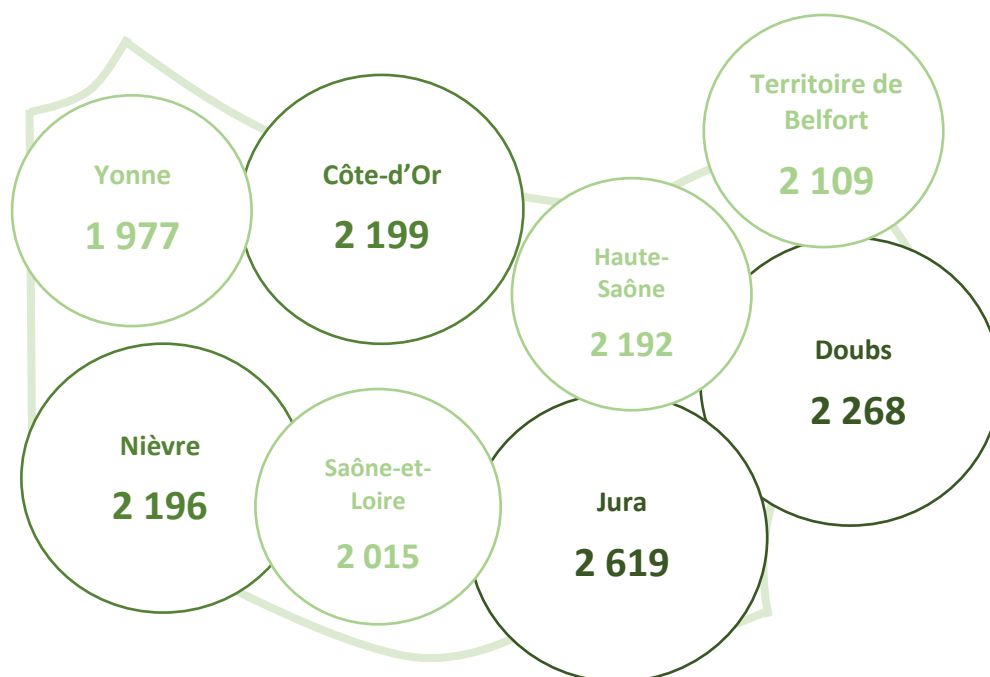
3. Les départements :

Répartition de la population, des licenciés, des clubs, des équipements, des activités et des installations en Bourgogne-Franche-Comté



Département	Équipements pour 10 000 habitants	Clubs pour 10 000 habitants	Licences par Club	Activités pour 10 000 habitants	Nombre d'Équipements par Installation	Activités par Équipement
Côte-d'Or	49,8	25,0	88,1	89,89	2,5	1,80
Doubs	53,1	25,9	87,5	93,33	2,1	1,76
Jura	72,9	33,0	79,5	113,33	2,0	1,56
Nièvre	52,3	35,4	62,1	85,24	2,4	1,63
Haute-Saône	73,6	28,5	76,8	117,28	2,0	1,59
Saône-et-Loire	56,3	24,5	82,2	113,22	2,2	2,01
Yonne	58,2	30,7	64,5	107,97	2,2	1,85
Territoire de Belfort	57,2	24,4	86,4	98,20	2,5	1,72

Taux de pénétration des licenciés pour 10 000 habitants



Territoires de vie et analyses territoriales :

Le taux de pénétration moyen du nombre de licenciés pour 10 000 habitants au niveau national est de **2 203**. Avec **2 184 licenciés pour 10 000 habitants soit 21,8%**, la région Bourgogne-Franche-Comté se situe en 9^e position, devant la Normandie et derrière la région Grand-Est.

Au regard de la moyenne du taux de pénétration des licenciés pour 10 000 habitants en Bourgogne-Franche-Comté :

- L'Yonne, la Saône-et-Loire et le Territoire de Belfort sont en dessous de la moyenne régionale ;
- La Haute-Saône, la Nièvre, la Côte-d'Or, le Doubs et le Jura sont au-dessus de la moyenne régionale.

On dénombre **132 territoires de vie** en Bourgogne-Franche-Comté, **70 territoires de vie** se situent en dessous de la moyenne régionale et **62 territoires de vie** se situent au-dessus de ladite moyenne. Pierre-de-Bresse est le territoire de vie ayant la moyenne du taux de licenciés pour 10 000 habitants la plus basse avec **1 327 licenciés** pour 10 000 habitants. A l'inverse, Les Rousses compte en moyenne **4 065 licenciés** pour 10 000 habitants ce qui constitue le plus fort taux de la région.

Premiers constats :

- ✓ 1^e région sur le nombre d'activités proposées pour 10 000 habitants (102 activités pour une moyenne nationale de 78)
- ✓ 9^e région concernant le nombre de licenciés par club (79 pour une moyenne nationale de 89)
- ✓ 5^e région concernant le nombre d'équipements pour 10 000 habitants (57 équipements pour une moyenne nationale à 47)

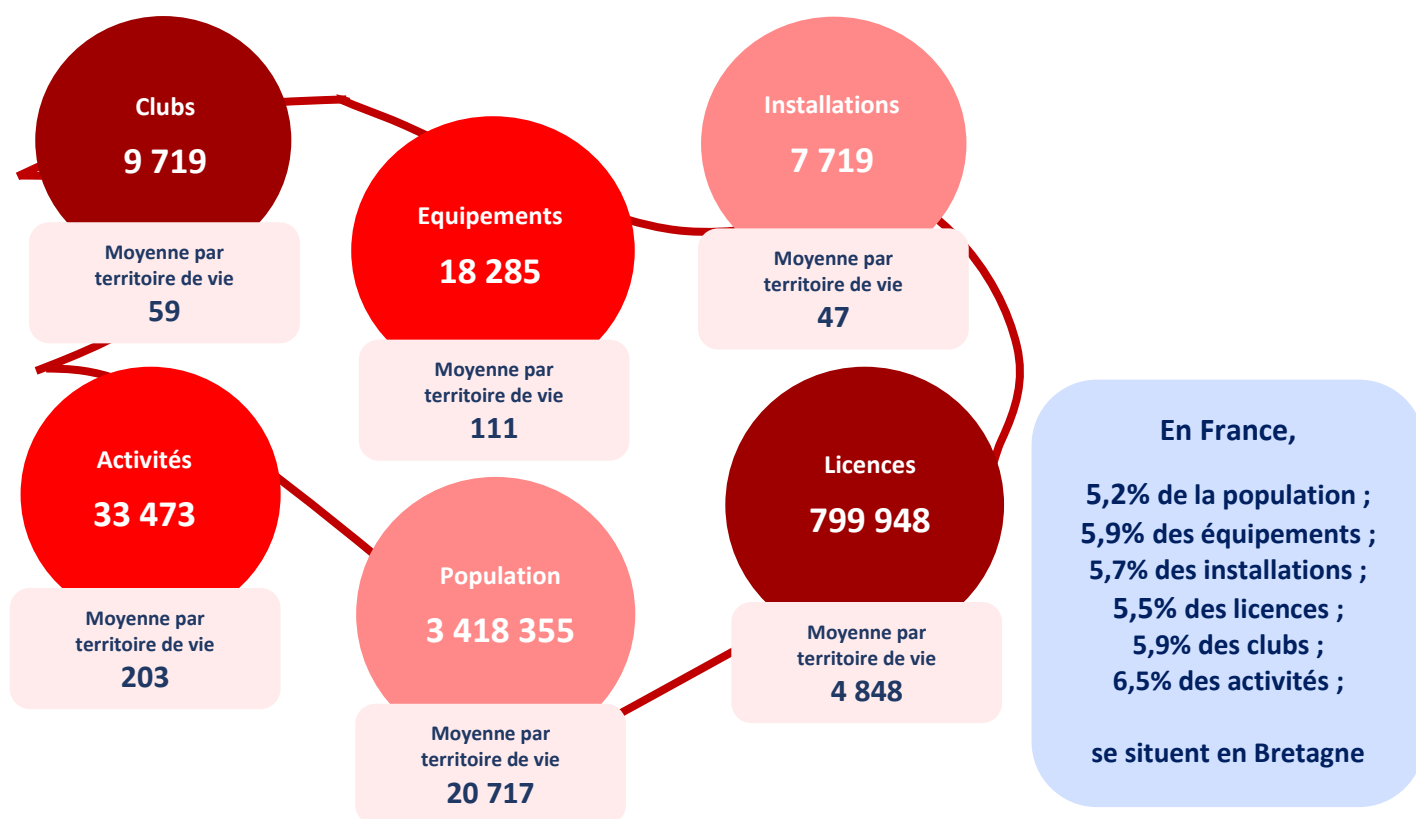
III. BRETAGNE

1. Éléments populationnels :

La Bretagne s'étend sur plus de 27 000 km², quatre départements et abrite près de 3,4 millions d'habitants. La population de la Bretagne augmente à un taux voisin de la moyenne nationale portée par l'évolution forte du département Ille-et-Vilaine qui concentre les deux tiers de la croissance régionale. Le produit intérieur brut (PIB) breton s'élève à 99 milliards d'euros en 2018, soit 4 % de la richesse produite en France.⁶ Le niveau de vie médian est le plus élevé dans les intercommunalités littorales ainsi que dans les intercommunalités plus densément peuplées. À l'inverse on retrouve des zones de pauvreté au sein des grandes agglomérations et dans certains territoires ruraux. À noter qu'en 2019, le taux de chômage en Bretagne est le plus bas de France.

Chez les hommes, les 0/19 ans représentaient 25,1% de la population en 2017, les 20/64 ans, 56,2% et les 65 ans et plus, 18,7%. Chez les femmes, les 0/19 ans représentaient 22,5% de la population en 2017, les 20/64 ans, 53,2% et les 65 ans et plus, 24,3%.

2. La région :

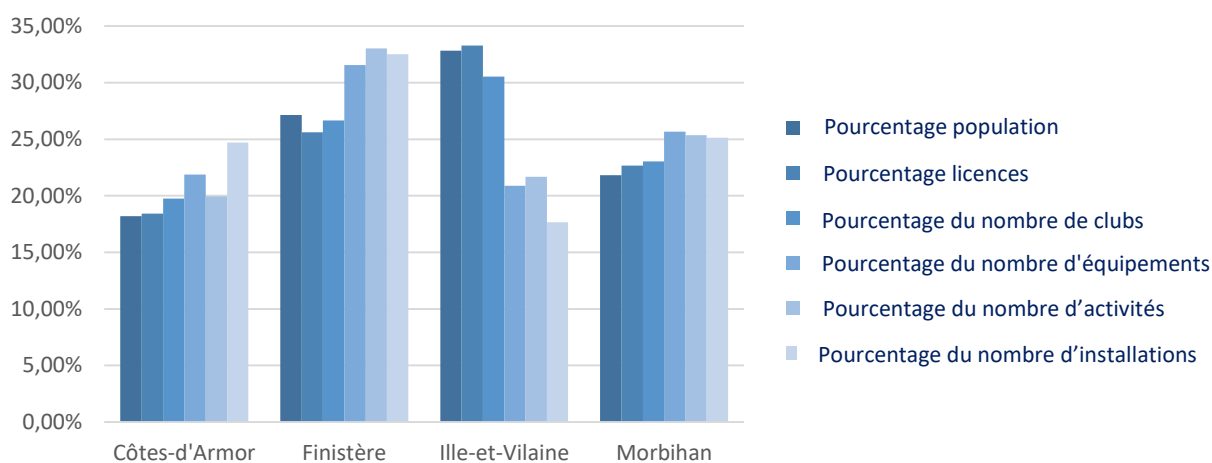


	Equipements pour 10 000 habitants	Taux de pénétration des licenciés pour 10 000 habitants	Clubs pour 10 000 habitants	Licences par Club	Activités pour 10 000 habitants	Nombre d'Équipements par Installation	Activités par Équipement
Moyenne par territoire de vie	54	2 340	29	82	98	2,4	1,8

⁶ La France et ses territoires – INSEE 2021

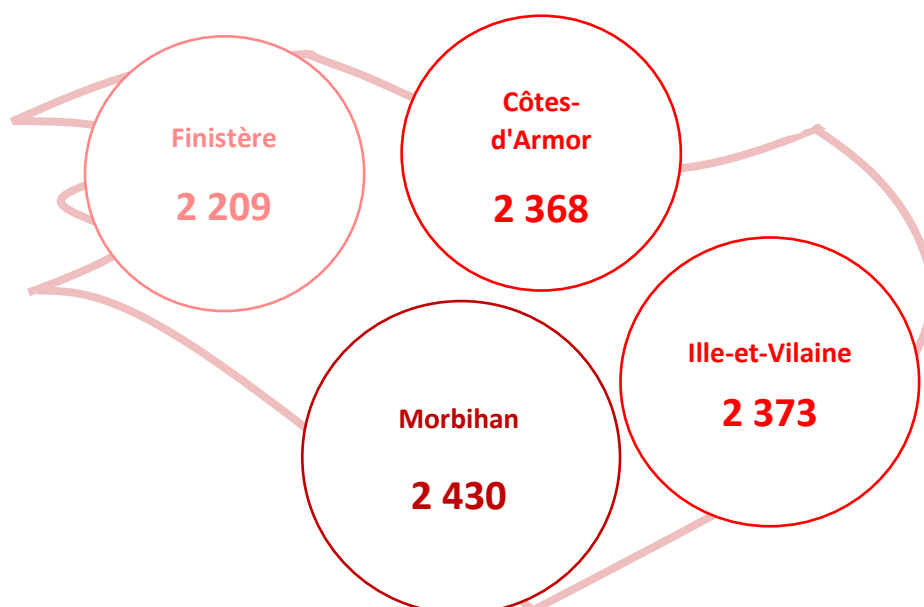
3. Les départements :

Répartition de la population, des licenciés, des clubs, des équipements, des activités et des installations en Bretagne



Département	Équipements pour 10 000 habitants	Clubs pour 10 000 habitants	Licences par Club	Activités pour 10 000 habitants	Nombre d'Équipements par Installation	Activités par Équipement
Côtes-d'Armor	64,3	30,8	76,8	107,27	2,1	1,67
Finistère	62,2	27,9	79,1	119,14	2,3	1,92
Ille-et-Vilaine	34,0	26,5	89,7	64,70	2,8	1,90
Morbihan	62,9	30,0	81,0	113,68	2,4	1,81

Taux de pénétration des licenciés pour 10 000 habitants



Territoires de vie et analyses territoriales :

Le taux de pénétration moyen du nombre de licenciés pour 10 000 habitants au niveau national est de **2 203**. Avec **2 340 licenciés pour 10 000 habitants soit 23,4%**, la région Bretagne se situe en 4^e position, devant la région Centre-Val de Loire et derrière la région Pays de la Loire.

Au regard de la moyenne du taux de pénétration des licenciés pour 10 000 habitants en Bretagne :

- Le Finistère est en dessous de la moyenne régionale ;
- Les Côtes-d'Armor, l'Ille-et-Vilaine et le Morbihan sont au-dessus de la moyenne régionale.

On dénombre **165 territoires de vie** en Bretagne, **82 territoires de vie** se situent en dessous de la moyenne régionale et **83 territoires de vie** se situent au-dessus de ladite moyenne. Le Palais est le territoire de vie ayant la moyenne du taux de licenciés pour 10 000 habitants la plus basse avec **1 153 licenciés** pour 10 000 habitants. À l'inverse, le Relecq-Kerhuon compte en moyenne **3 501 licenciés** pour 10 000 habitants ce qui constitue le taux le plus fort taux de la région.

Premiers constats :

- ✓ 3^e région sur le nombre d'activités proposées pour 10 000 habitants (98 pour une moyenne nationale de 78 et un critère moyen de 85)
- ✓ 7^e région concernant le nombre d'équipements pour 10 000 habitants (54 pour une moyenne nationale à 47 et un critère moyen de 51)
- ✓ 8^e région concernant le nombre de licenciés par club (82 pour une moyenne nationale à 89)

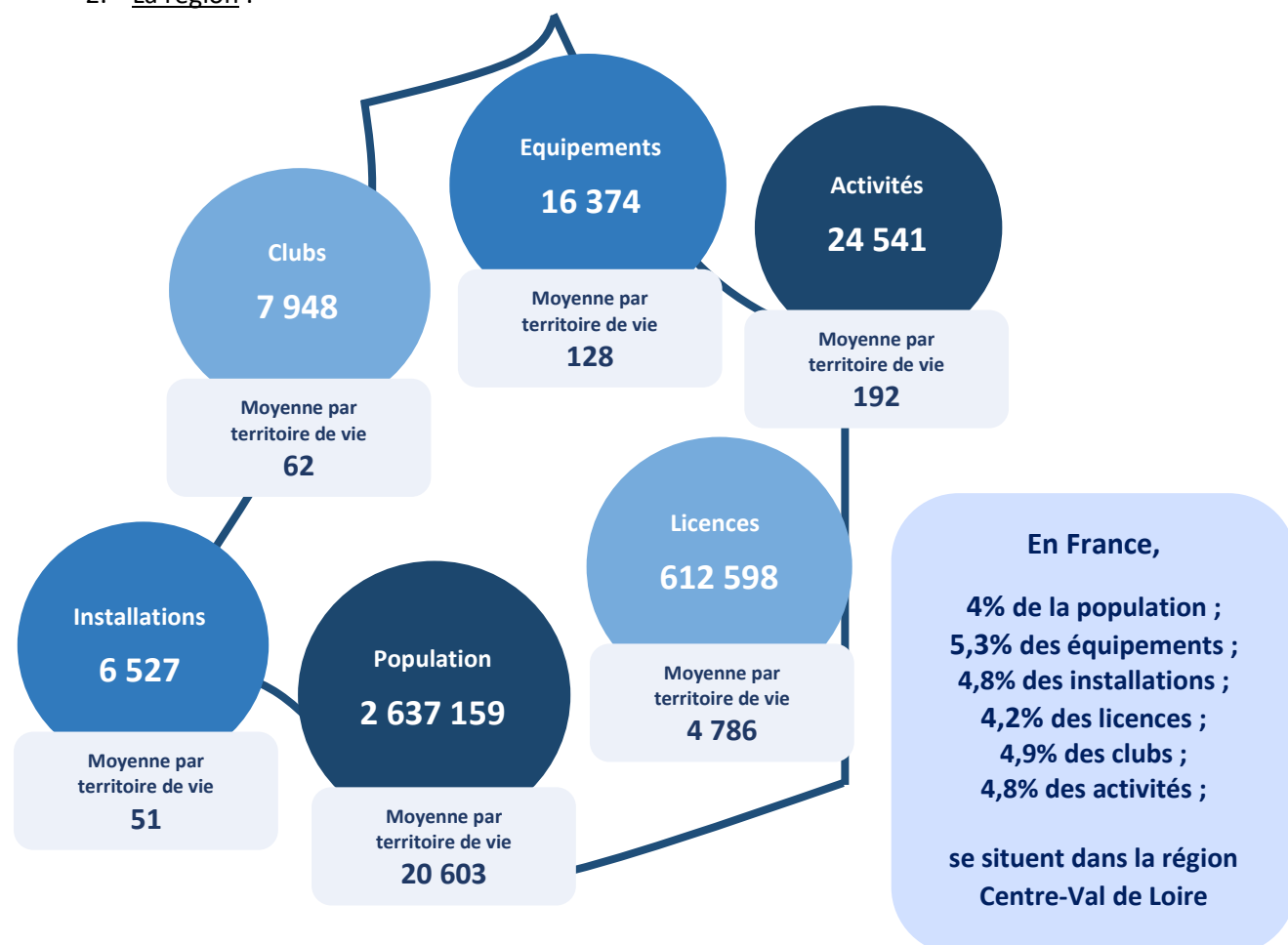
IV. CENTRE-VAL DE LOIRE

1. Éléments populationnels :

La région Centre-Val de Loire s'étend sur plus de 39 000 km², six départements et abrite près de 2,6 millions d'habitants. Sa densité de population est moitié moins importante que celle de la France métropolitaine. Le PIB par habitant et par emploi y sont légèrement inférieurs à ceux de la France métropolitaine hors Île-de-France. La pauvreté est moins présente en Centre-Val de Loire qu'au niveau national : le taux de pauvreté est de 13,1 % en 2018, contre 15,1 % en France⁷.

Chez les hommes, les 0/19 ans représentaient 25,1% de la population en 2017, les 20/64 ans, 55,4% et les 65 ans et plus, 19,5%. Chez les femmes, les 0/19 ans représentaient 22,6% de la population en 2017, les 20/64 ans, 53,4% et les 65 ans et plus, 24%.

2. La région :

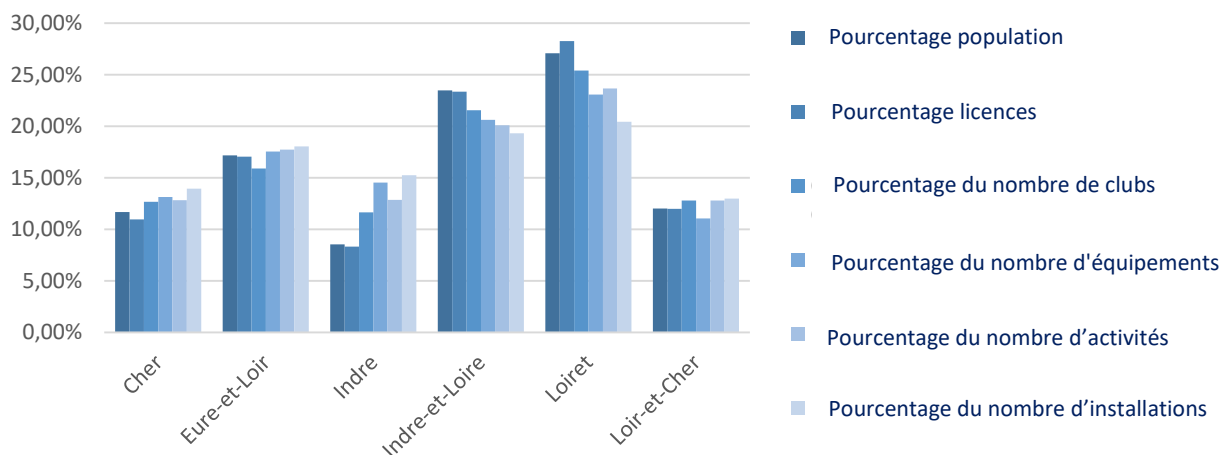


	Equipements pour 10 000 habitants	Taux de pénétration des licenciés pour 10 000 habitants	Clubs pour 10 000 habitants	Licences par Club	Activités pour 10 000 habitants	Nombre d'Équipements par Installation	Activités par Équipement
Moyenne par territoire de vie	62	2 323	30	77	93	2,5	1,5

⁷ La France et ses territoires – INSEE 2021

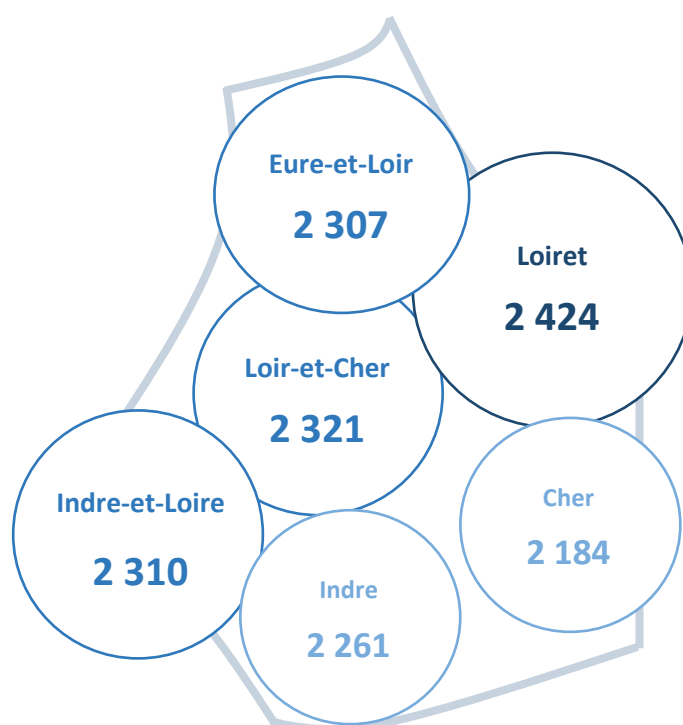
3. Les départements :

Répartition de la population, des licenciés, des clubs, des équipements, des activités et des installations en région Centre-Val de Loire



Département	Équipements pour 10 000 habitants	Clubs pour 10 000 habitants	Licences par Club	Activités pour 10 000 habitants	Nombre d'Équipements par Installation	Activités par Équipement
Cher	69,8	32,7	66,7	102,14	2,4	1,46
Eure-et-Loir	63,5	27,9	82,7	96,11	2,4	1,51
Indre	105,6	41,1	55,0	139,99	2,4	1,33
Indre-et-Loire	54,5	27,7	83,5	79,63	2,7	1,46
Loir-et-Cher	57,2	32,1	72,4	99,25	2,1	1,74
Loiret	52,9	28,3	85,8	81,30	2,8	1,54

Taux de pénétration des licenciés pour 10 000 habitants



Territoires de vie et analyses territoriales :

Le taux de pénétration moyen du nombre de licenciés pour 10 000 habitants au niveau national est de **2 203**. Avec **2 323 licenciés pour 10 000 habitants soit 23,2%**, la région Centre-Val de Loire se situe en 5^e position, devant la région Occitanie et derrière la Bretagne.

Au regard de la moyenne du taux de pénétration des licenciés pour 10 000 habitants en Centre-Val de Loire :

- Le Cher, l'Indre, l'Eure-et-Loir, l'Indre-et-Loire et le Loir-et-Cher sont en dessous de la moyenne régionale ;
- Le Loir-et-Cher et le Loiret sont au-dessus de la moyenne régionale.

On dénombre **128 territoires de vie** en Centre-Val de Loire, **76 territoires de vie** se situent en dessous de la moyenne régionale et **52 territoires de vie** se situent au-dessus de ladite moyenne. Courtenay est le territoire de vie ayant la moyenne du taux de licenciés pour 10 000 habitants la plus basse avec **1 358 licenciés** pour 10 000 habitants. A l'inverse, Saint-Denis-en-Val compte en moyenne **4 123 licenciés** pour 10 000 habitants ce qui constitue le plus fort taux de la région.

Premiers constats :

- ✓ 12^e région sur le nombre d'activités proposées par équipement (1,5 pour une moyenne nationale de 1,7)
- ✓ 1^e région concernant le nombre d'équipements pour 10 000 habitants (62 pour une moyenne nationale à 47)
- ✓ 1^e région concernant le nombre de clubs pour 10 000 habitants (30 pour une moyenne nationale à 25)
- ✓ 11^e région concernant le nombre de licenciés par club (77 pour une moyenne nationale de 89)

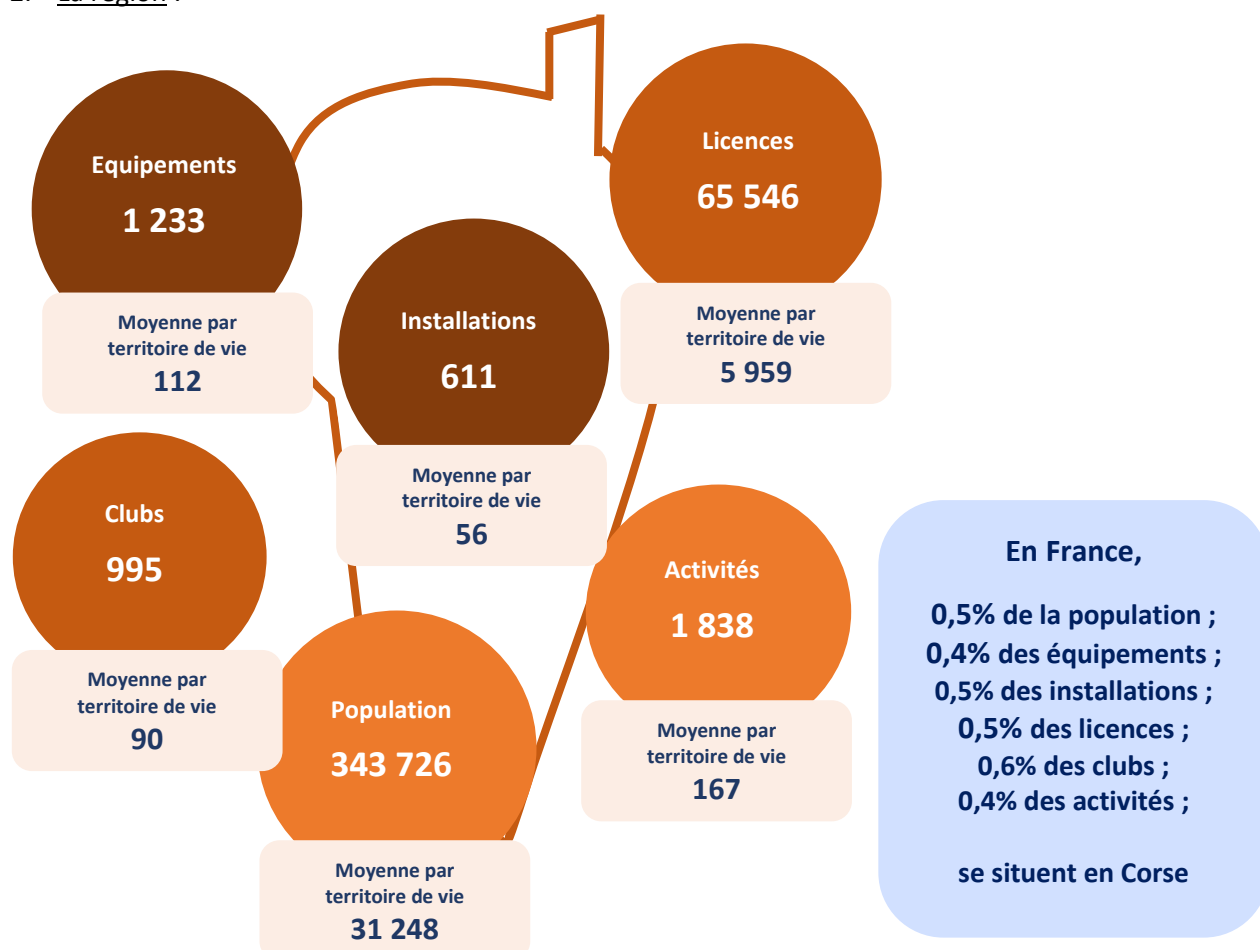
V. CORSE

1. Éléments populationnels :

La Corse est une collectivité à statut particulier qui s'étend sur plus de 8 700 km², deux départements et abrite près de 340 000 habitants. Entre 2013 et 2018, la population augmente en moyenne de 1,1 % par an, soit presque trois fois plus qu'au niveau national (+ 0,4 %)⁸. Les données économiques (PIB, seuil de pauvreté) sont en moyenne systématiquement inférieures à celles des régions de métropole. Seul le taux de chômage est légèrement supérieur au niveau national.

Chez les hommes, les 0/19 ans représentaient 21,8% de la population en 2017, les 20/64 ans, 57% et les 65 ans et plus, 21,2%. Chez les femmes, les 0/19 ans représentaient 19,1% de la population en 2017, les 20/64 ans, 56,3% et les 65 ans et plus, 24,6%.

2. La région :

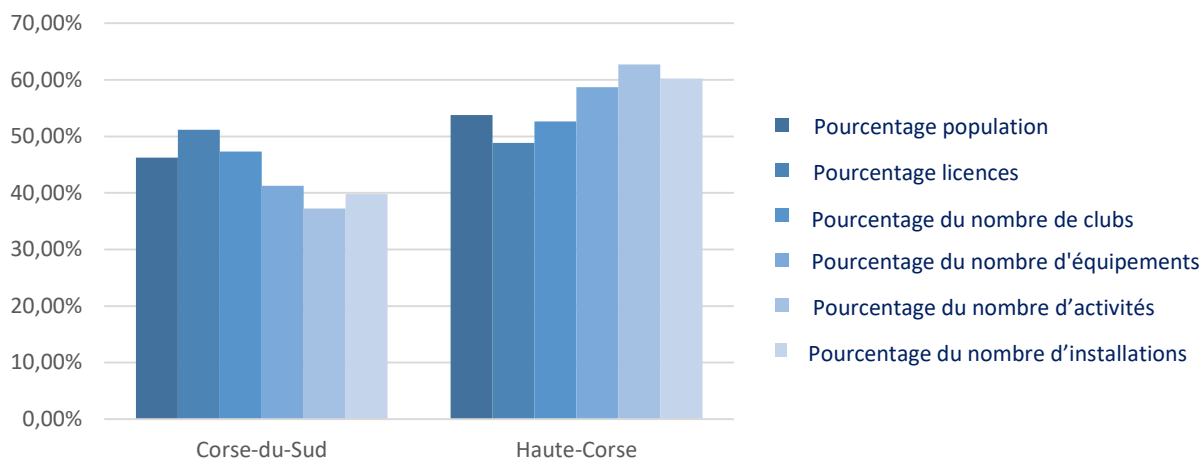


	Equipements pour 10 000 habitants	Taux de pénétration des licenciés pour 10 000 habitants	Clubs pour 10 000 habitants	Licences par Club	Activités pour 10 000 habitants	Nombre d'Équipements par Installation	Activités par Équipement
Moyenne par territoire de vie	36	1 907	29	66	54	2,0	1,5

⁸ La France et ses territoires – INSEE 2021

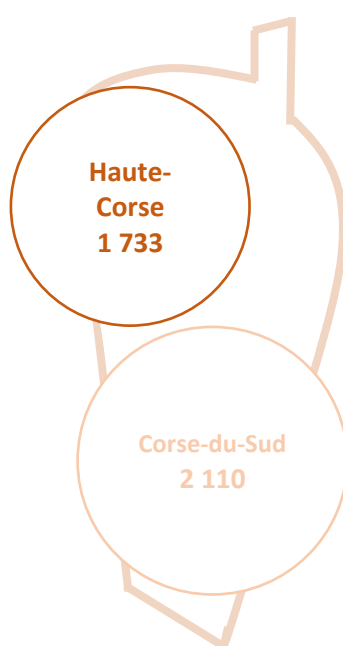
3. Les départements :

Répartition de la population, des licenciés, des clubs, des équipements, des activités et des installations en Corse



Département	Équipements pour 10 000 habitants	Clubs pour 10 000 habitants	Licences par Club	Activités pour 10 000 habitants	Nombre d'Équipements par Installation	Activités par Équipement
Corse-du-Sud	32,0	29,6	71,2	43,10	2,1	1,35
Haute-Corse	39,2	28,4	61,1	62,39	2,0	1,59

Taux de pénétration des licenciés pour 10 000 habitants



Territoires de vie et analyses territoriales :

Le taux de pénétration moyen du nombre de licenciés pour 10 000 habitants au niveau national est de **2 203**. Avec **1 907 licenciés pour 10 000 habitants soit 19%**, la Corse se situe en 13^e position, derrière les Hauts-de-France.

Au regard de la moyenne du taux de pénétration des licenciés pour 10 000 habitants en Corse :

- La Haute-Corse est en dessous de la moyenne régionale ;
- La Corse-du-Sud est au-dessus de la moyenne régionale.

On dénombre **11 territoires de vie** en Corse, dont **6 territoires de vie** se situent en dessous de la moyenne régionale et **5 territoires de vie** se situent au-dessus de ladite moyenne. Corte, zone de montagne, est le territoire de vie ayant la moyenne du taux de licenciés pour 10 000 habitants la plus basse avec **1 515 licenciés** pour 10 000 habitants. A l'inverse, Porto-Vecchio, zone en littoral balnéaire, compte en moyenne **2 765 licenciés** pour 10 000 habitants ce qui constitue le plus fort taux de la région.

Premiers constats :

- ✓ 13^e région concernant le nombre de licenciés par club (66 pour une moyenne nationale de 89)
- ✓ 12^e région sur le nombre d'activités pour 10 000 habitants (54 pour une moyenne nationale de 78)
- ✓ 12^e région concernant le nombre d'équipements pour 10 000 habitants (36 pour une moyenne nationale à 47)
- ✓ 4^e région concernant le nombre clubs pour 10 000 habitants (29 pour une moyenne nationale à 25)

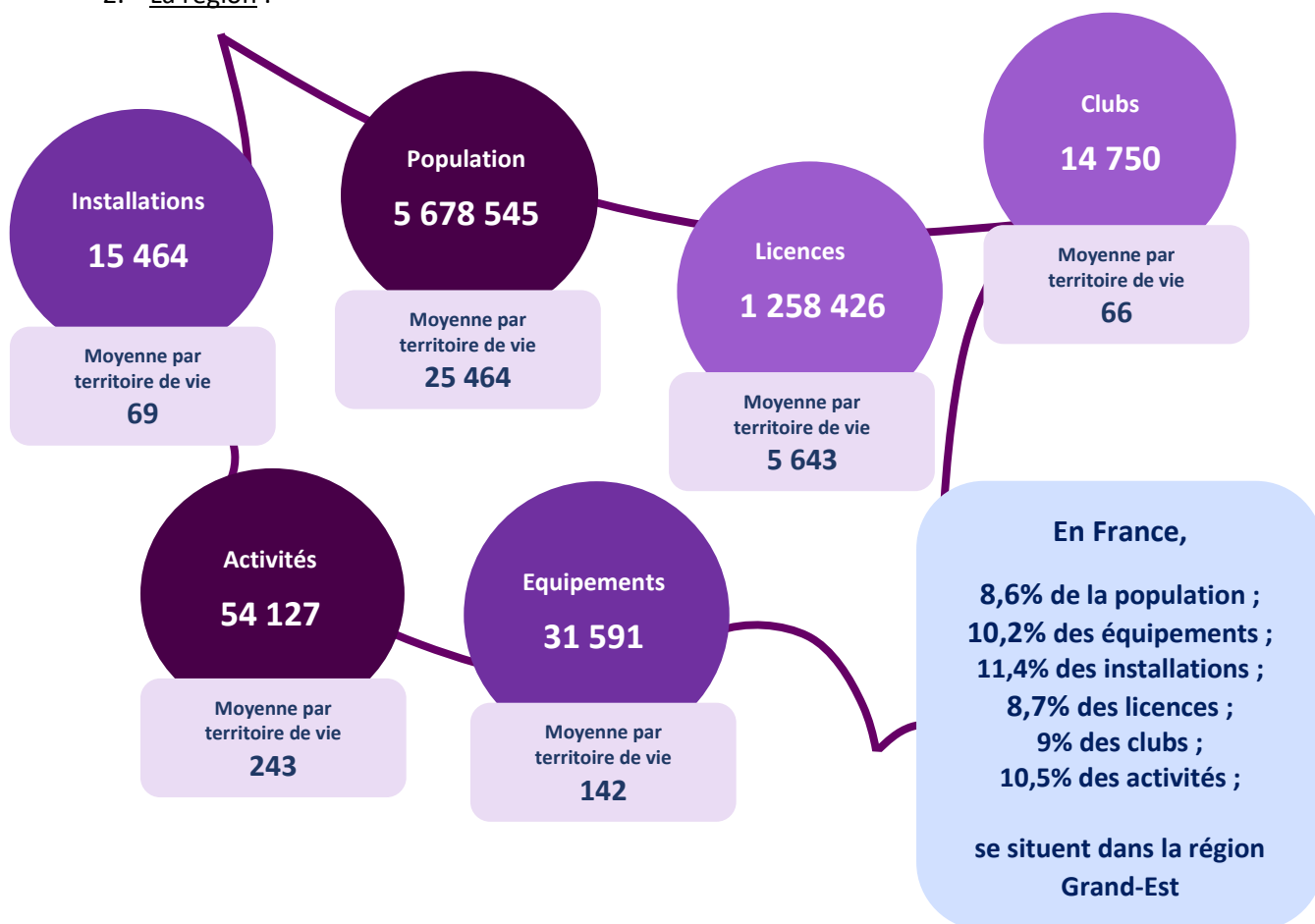
VI. GRAND EST

1. Éléments populationnels :

La région Grand Est s'étend sur plus de 57 400 km², dix départements et abrite plus de 5,5 millions d'habitants. Une grande majorité de ses communes sont rurales et son territoire est dédié à 80% à l'agriculture et à la forêt. Dans le Grand Est, le niveau de vie médian des ménages est équivalent au niveau de vie national avec un écart notable entre les départements alsaciens, les plus riches, et le département des Ardennes, le plus pauvre.

Chez les hommes, les 0/19 ans représentaient 24,6% de la population en 2017, les 20/64 ans, 58,3% et les 65 ans et plus, 17,1%. Chez les femmes, les 0/19 ans représentaient 22,2% de la population en 2017, les 20/64 ans, 56,2% et les 65 ans et plus, 21,6%.

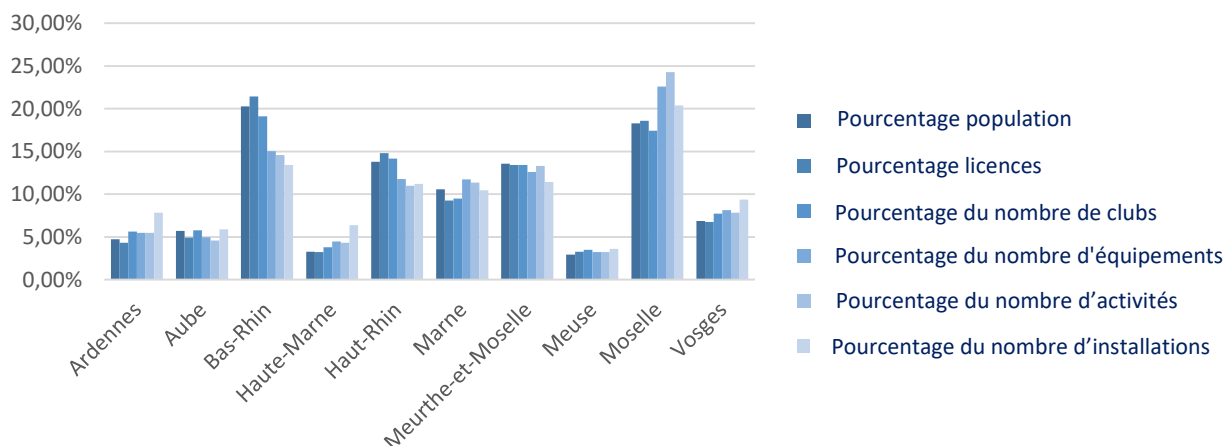
2. La région :



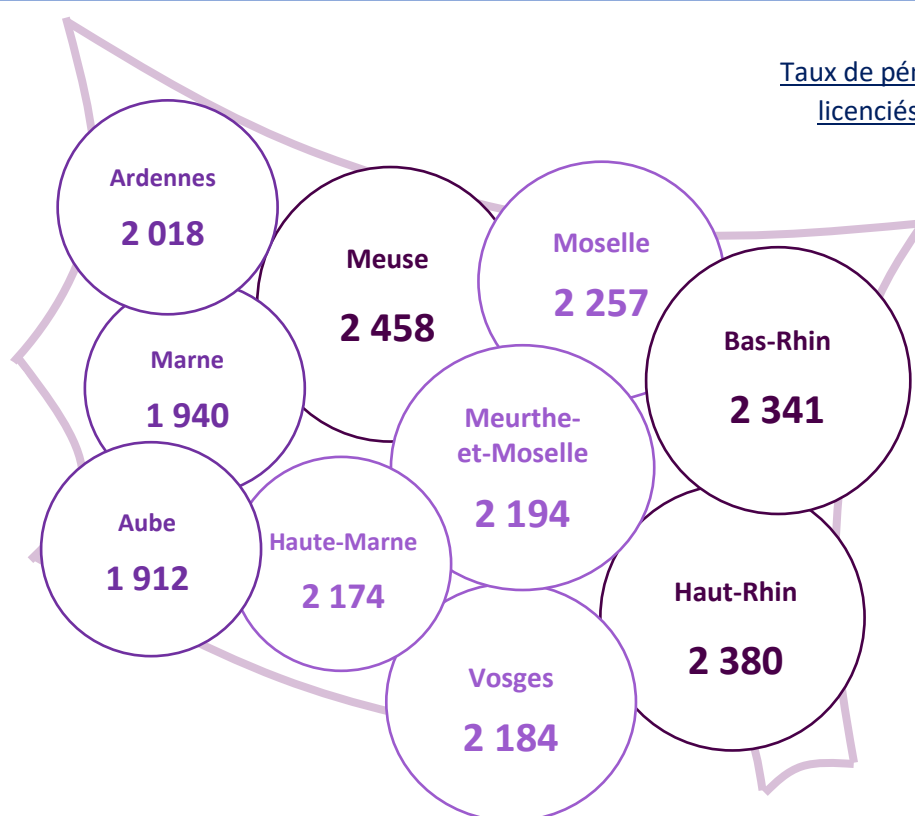
	Equipements pour 10 000 habitants	Taux de pénétration des licenciés pour 10 000 habitants	Clubs pour 10 000 habitants	Licences par Club	Activités pour 10 000 habitants	Nombre d'Équipements par Installation	Activités par Équipement
Moyenne par territoire de vie	56	2 216	26	85	95	2,0	1,7

3. Les départements :

Répartition de la population, des licenciés, des clubs, des équipements, des activités et des installations en région Grand-Est



Département	Équipements pour 10 000 habitants	Clubs pour 10 000 habitants	Licences par Club	Activités pour 10 000 habitants	Nombre d'Équipements par Installation	Activités par Équipement
Ardennes	64,6	30,8	65,4	110,78	1,4	1,71
Aube	48,1	26,3	72,7	76,66	1,7	1,59
Marne	61,8	23,3	83,2	102,57	2,3	1,66
Haute-Marne	75,5	29,9	72,6	125,36	1,4	1,66
Meurthe-et-Moselle	51,7	25,7	85,2	93,47	2,3	1,81
Meuse	61,1	30,7	80,1	104,85	1,8	1,72
Moselle	68,8	24,7	91,2	126,61	2,3	1,84
Bas-Rhin	41,2	24,5	95,6	68,58	2,3	1,67
Haut-Rhin	47,6	26,7	89,1	75,94	2,1	1,60
Vosges	65,9	29,2	74,9	108,88	1,8	1,65



Taux de pénétration des licenciés pour 10 000 habitants

Territoires de vie et analyses territoriales :

Le taux de pénétration moyen du nombre de licenciés pour 10 000 habitants au niveau national est de **2 203**. Avec **2 216 licenciés pour 10 000 habitants soit 22%**, la région Grand-Est se situe en 8^e position, devant la région Bourgogne-Franche-Comté et derrière la région Provence-Alpes-Côte d'Azur.

Au regard de la moyenne du taux de pénétration des licenciés pour 10 000 en région Grand-Est :

- L'Aube, la Marne, les Ardennes, la Haute-Marne, les Vosges et la Meurthe-et-Moselle sont en dessous de la moyenne régionale ;
- La Moselle, le Bas-Rhin, le Haut-Rhin et la Meuse sont au-dessus de la moyenne régionale.

On dénombre **223 territoires de vie** en région Grand-Est, **112 territoires de vie** se situent en dessous de la moyenne régionale et **111 territoires de vie** se situent au-dessus de ladite moyenne. Petite-Rosselle est le territoire de vie ayant la moyenne du taux de licenciés pour 10 000 habitants la plus basse avec **1 340 licenciés** pour 10 000 habitants. A l'inverse, Rémilly compte en moyenne **4 002 licenciés** pour 10 000 habitants ce qui constitue le plus fort taux de la région.

Premiers constats :

- ✓ 9^e région concernant le nombre de clubs pour 10 000 habitants (26 pour une moyenne nationale de 25)
- ✓ 4^e région sur le nombre d'activités proposées pour 10 000 habitants (95 pour une moyenne nationale de 78)
- ✓ 6^e région concernant le nombre d'équipements pour 10 000 habitants (56 pour une moyenne nationale de 47)

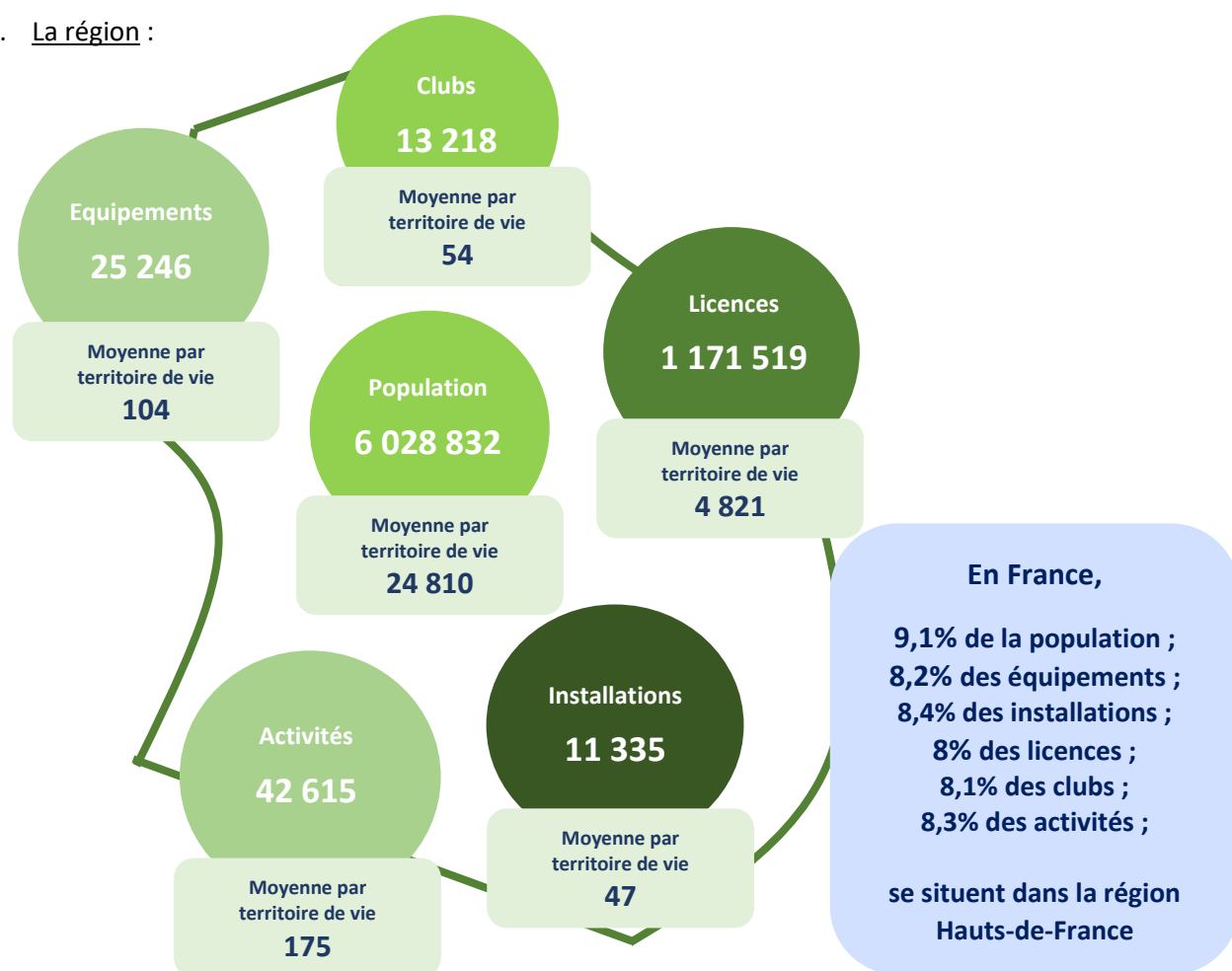
VII. HAUTS-DE-FRANCE

1. Éléments populationnels :

La région Hauts-de-France s'étend sur près de 32 000 km², cinq départements, abrite plus de 6 millions d'habitants, dont 2 600 000 dans le Nord, département le plus peuplé de France.

Avec un produit intérieur brut (PIB) de 167 milliards d'euros en 2018, les Hauts-de-France sont la cinquième région métropolitaine la plus créatrice de richesse. Paradoxalement, tous les départements de la région figurent parmi les plus pauvres de France, à l'exception de l'Oise qui bénéficie de sa proximité avec l'Île-de-France. Dans les Hauts-de-France, le chômage est plus fréquent : en 2019, 10,4 % des actifs sont au chômage, soit 2 points de plus qu'au niveau national. Chez les hommes, les 0/19 ans représentaient 27,7% de la population en 2017, les 20/64 ans, 57,5% et les 65 ans et plus, 14,8%. Chez les femmes, les 0/19 ans représentaient 24,8% de la population en 2017, les 20/64 ans, 55,5% et les 65 ans et plus, 19,7%.

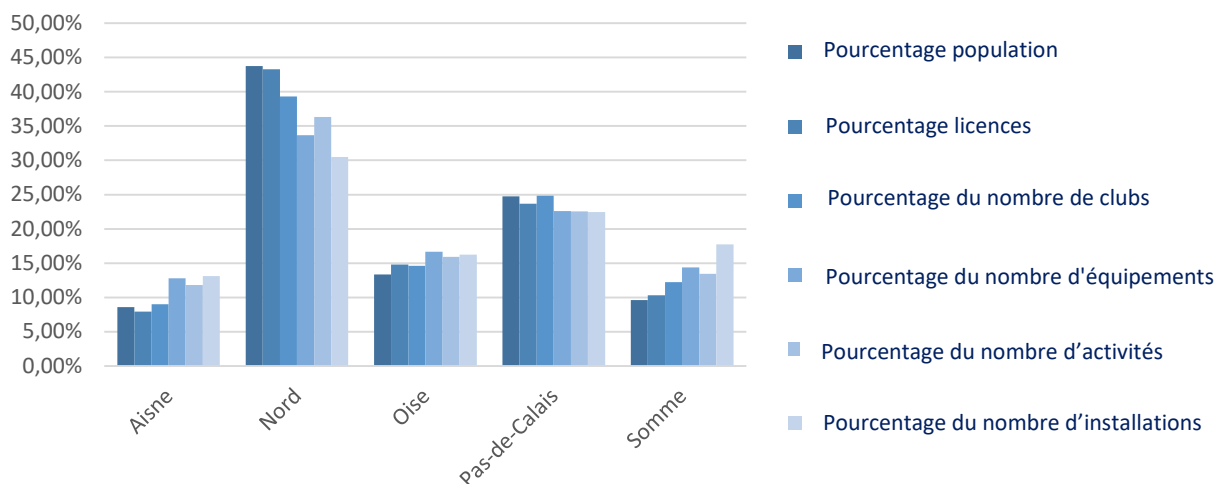
2. La région :



	Equipements pour 10 000 habitants	Taux de pénétration des licenciés pour 10 000 habitants	Clubs pour 10 000 habitants	Licences par Club	Activités pour 10 000 habitants	Nombre d'Équipements par Installation	Activités par Équipement
Moyenne par territoire de vie	42	1 943	22	89	71	2,2	1,7

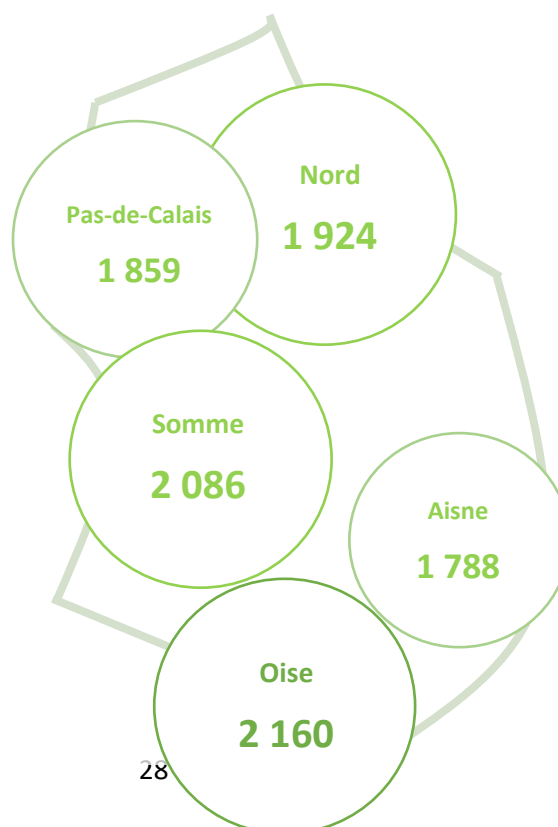
3. Les départements :

Répartition de la population, des licenciés, des clubs, des équipements, des activités et des installations en région Hauts-de-France



Département	Équipements pour 10 000 habitants	Clubs pour 10 000 habitants	Licences par Club	Activités pour 10 000 habitants	Nombre d'Équipements par Installation	Activités par Équipement
Aisne	62,2	23,0	77,8	97,14	2,2	1,56
Nord	32,2	19,7	97,7	58,73	2,5	1,82
Oise	52,3	24,0	89,9	84,31	2,3	1,61
Pas-de-Calais	38,2	22,0	84,4	64,35	2,2	1,68
Somme	62,7	28,0	74,6	98,90	1,8	1,58

Taux de pénétration des licenciés pour 10 000 habitants



Territoires de vie et analyses territoriales :

Le taux de pénétration moyen du nombre de licenciés pour 10 000 habitants au niveau national est de **2 203**. Avec **1 943 licenciés pour 10 000 habitants soit 19,4%**, la région Hauts-de-France se situe en avant-dernière position, devant la Corse et derrière l'Île-de-France.

Au regard de la moyenne du taux de pénétration des licenciés pour 10 000 habitants en région Hauts-de-France :

- l'Aisne, le Nord et le Pas-de-Calais sont en dessous de la moyenne régionale ;
- la Somme et l'Oise sont au-dessus de la moyenne régionale.

On dénombre **243 territoires de vie** en région Hauts-de-France, **116 territoires de vie** se situent en dessous de la moyenne régionale et **127 territoires de vie** se situent au-dessus de ladite moyenne. Roubaix est le territoire de vie ayant la moyenne du taux de licenciés pour 10 000 habitants la plus basse avec **1 238 licenciés** pour 10 000 habitants. A l'inverse, Le Touquet-Paris-Plage compte en moyenne **3 325 licenciés** pour 10 000 habitants ce qui constitue le plus fort taux de la région.

Premiers constats :

- ✓ 6^e région sur le nombre d'activités proposées par équipement (1,7 équivalent à la moyenne nationale) ;
- ✓ 10^e région concernant le nombre d'équipements pour 10 000 habitants (41,9 pour une moyenne nationale à 49,6) ;
- ✓ 12^e région concernant le nombre de clubs pour 10 000 habitants (21,9 pour une moyenne nationale de 25)
- ✓ 4^e région concernant le nombre de licences par club (88,6 pour une moyenne nationale à 85,7) ;

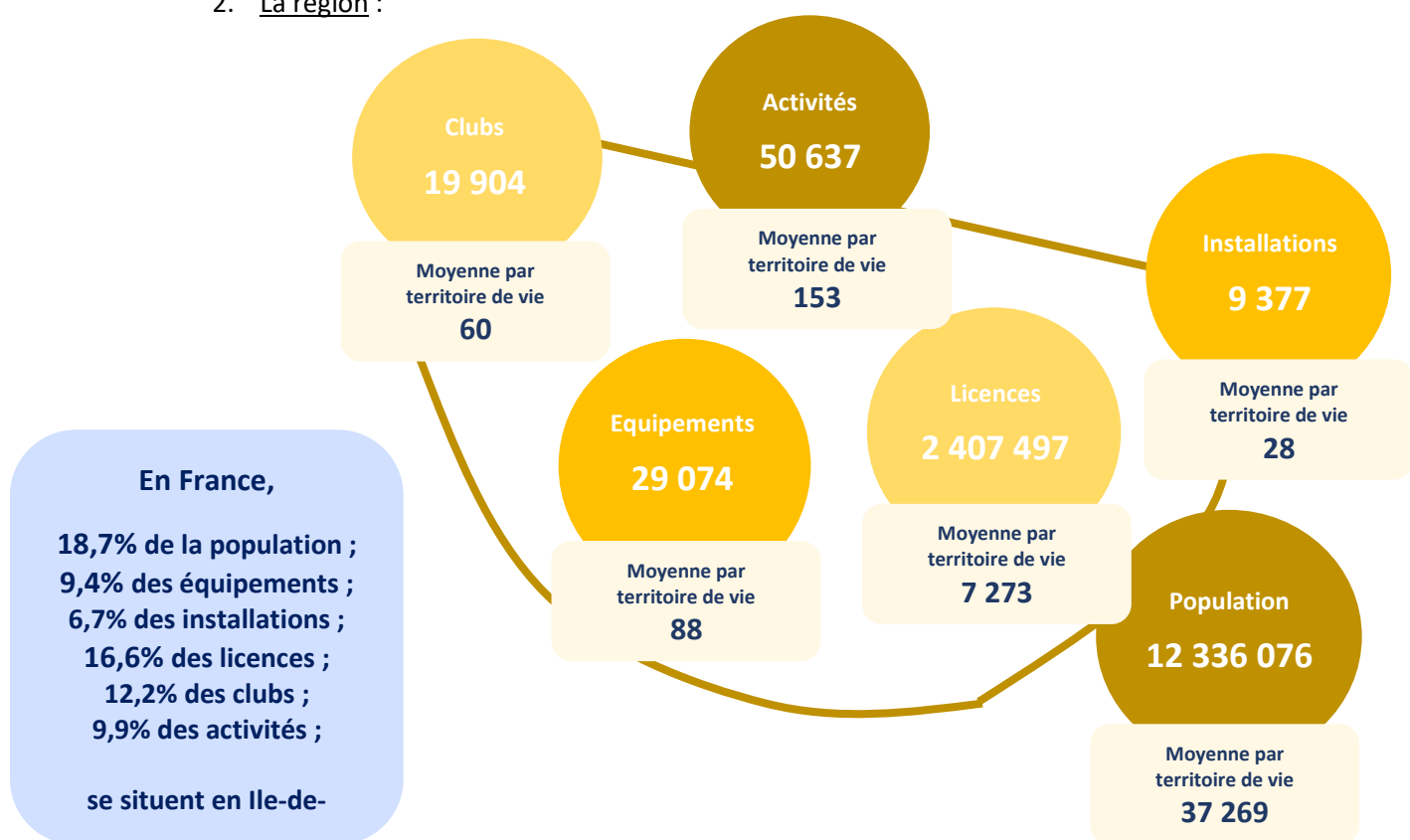
VIII. ILE-DE-FRANCE

1. Éléments populationnels :

La région Ile-de-France s'étend sur 12 000 km², huit départements et abrite plus de 12 millions d'habitants. Il s'agit en conséquence de la région la plus densément peuplée de France. L'Île-de-France est la région au produit intérieur brut (PIB) et le niveau de vie médian sont les plus élevés: il s'agit de la région la plus créatrice de richesses en France. Fortement centralisée sur l'agglomération parisienne, l'Ile-de-France est un pôle européen important.

Chez les hommes, les 0/19 ans représentaient 27,1% de la population en 2017, les 20/64 ans, 59,9% et les 65 ans et plus, 12,9%. Chez les femmes, les 0/19 ans représentaient 24,4% de la population en 2017, les 20/64 ans, 59,3% et les 65 ans et plus, 16,3%.

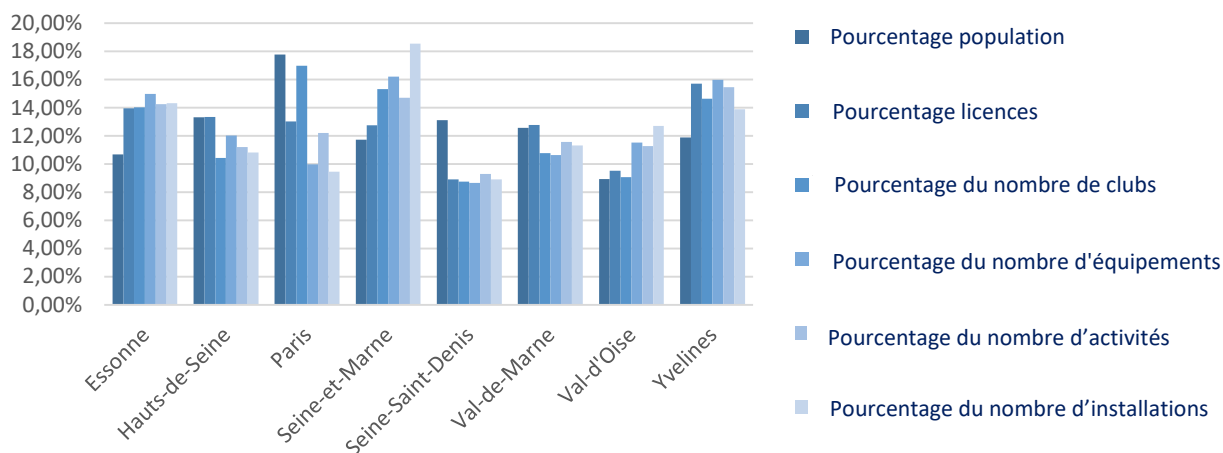
2. La région :



	Equipements pour 10 000 habitants	Taux de pénétration des licenciés pour 10 000 habitants	Clubs pour 10 000 habitants	Licences par Club	Activités pour 10 000 habitants	Nombre d'Équipements par Installation	Activités par Équipement
Moyenne par territoire de vie	24	1 952	16	121	41	3,1	1,7

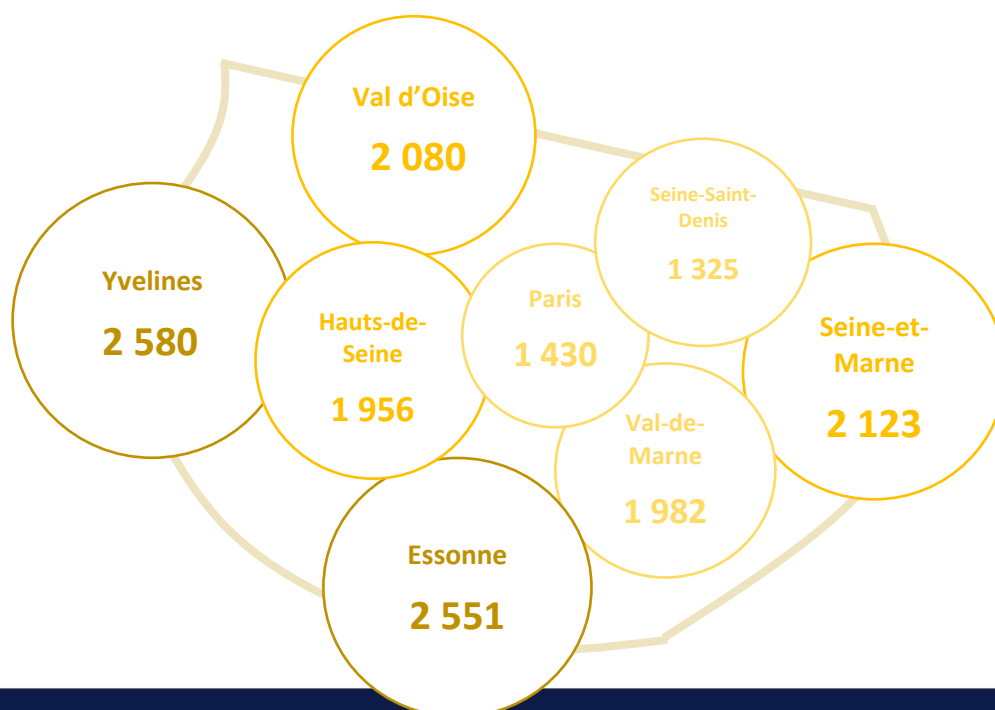
3. Les départements :

Répartition de la population, des licenciés, des clubs, des équipements, des activités et des installations en Ile-de-France



Département	Équipements pour 10 000 habitants	Clubs pour 10 000 habitants	Licences par Club	Activités pour 10 000 habitants	Nombre d'Équipements par Installation	Activités par Équipement
Paris	13,2	15,4	92,7	28,21	3,3	2,13
Seine-et-Marne	32,6	21,1	100,6	51,52	2,7	1,58
Yvelines	31,7	19,9	129,9	53,39	3,6	1,68
Essonne	33,1	21,2	120,4	54,80	3,2	1,66
Hauts-de-Seine	21,3	12,6	154,9	34,55	3,4	1,63
Seine-Saint-Denis	15,6	10,8	123,0	29,08	3,0	1,87
Val-de-Marne	20,0	13,8	143,3	37,81	2,9	1,89
Val-d'Oise	30,4	16,4	127,1	51,78	2,8	1,70

Taux de pénétration des licenciés pour 10 000 habitants



Territoires de vie et analyses territoriales :

Le taux de pénétration moyen du nombre de licenciés pour 10 000 habitants au niveau national est de **2 203**. Avec **1 952 licenciés pour 10 000 habitants soit 19,5%**, la région Ile-de-France se situe en 11^e position, devant les Hauts-de-France et derrière la Normandie.

Au regard de la moyenne du taux de pénétration des licenciés pour 10 000 habitants en Ile-de-France :

- La Seine-Saint-Denis, Paris, les Hauts-de-Seine et le Val-de-Marne sont en dessous de la moyenne régionale ;
- Le Val-d'Oise, la Seine-et-Marne, l'Essonne et les Yvelines sont au-dessus de la moyenne régionale.

On dénombre **331 territoires de vie** en Ile-de-France, **99 territoires de vie** se situent en dessous de la moyenne régionale et **232 territoires de vie** se situent au-dessus de ladite moyenne. Pierrefitte-sur-Seine est le territoire de vie ayant la moyenne du taux de licenciés pour 10 000 habitants la plus basse avec **881 licenciés** pour 10 000 habitants. A l'inverse, Orsay compte en moyenne **4 669 licenciés** pour 10 000 habitants ce qui constitue le plus fort taux de la région.

Premiers constats :

- ✓ 13^e région concernant le nombre de clubs pour 10 000 habitants (16 pour une moyenne nationale de 25)
- ✓ 13^e région sur le nombre d'activités pour 10 000 habitants (41 pour une moyenne nationale de 78)
- ✓ 13^e région concernant le nombre d'équipements pour 10 000 habitants (24 pour une moyenne nationale de 47)
- ✓ 1^e région concernant le nombre de licenciés par club (121 pour une moyenne nationale de 89)

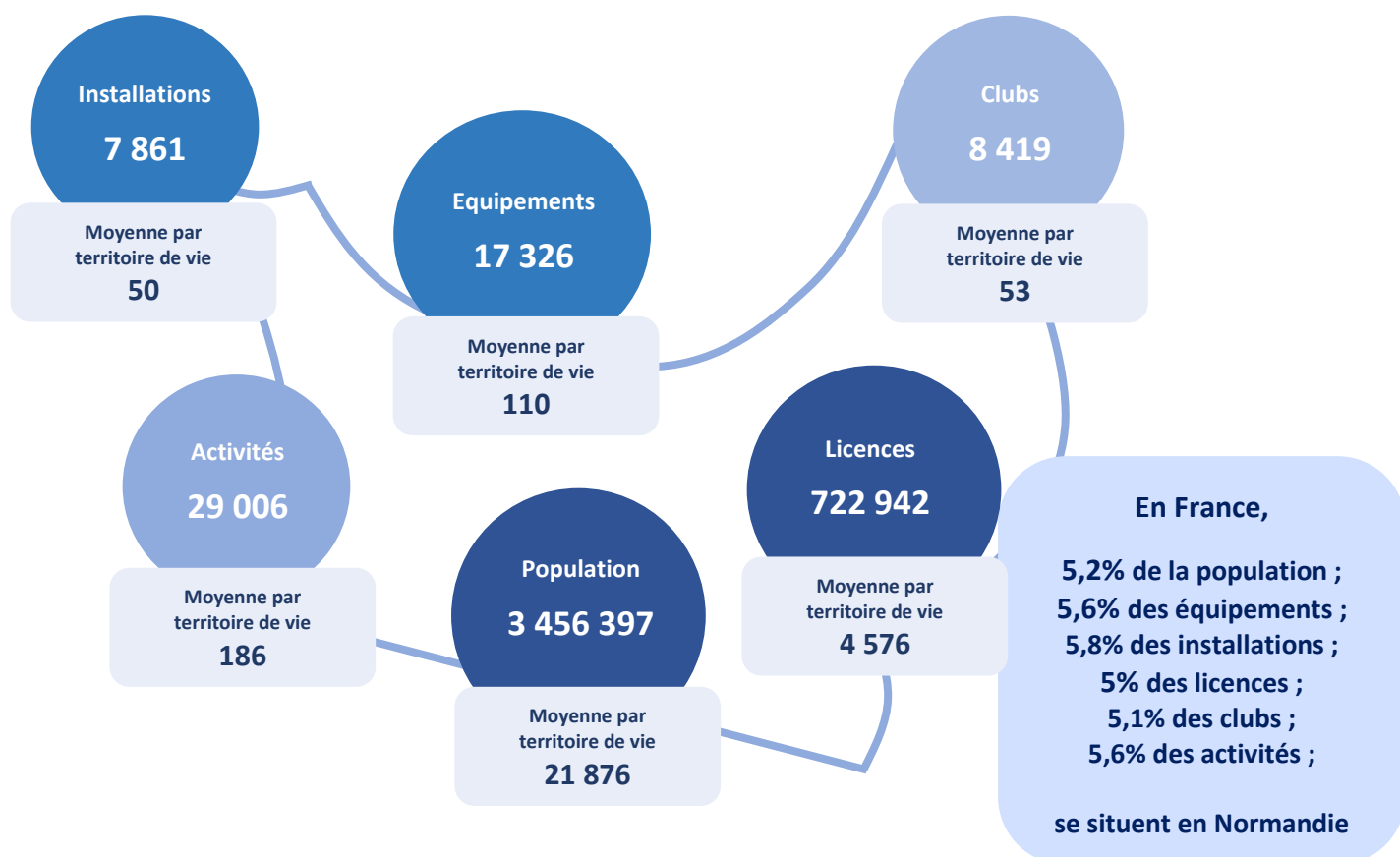
IX. NORMANDIE

1. Éléments populationnels :

La Normandie s'étend sur près de 30 000 km², cinq départements et abrite plus de 3 millions d'habitants. Son territoire est organisé autour de trois grands pôles urbains – Caen, Le Havre et Rouen – et d'un important réseau d'agglomérations. Les PIB par habitant et par emploi de la Normandie sont un peu inférieurs à la moyenne métropolitaine hors Île-de-France. L'économie normande est fortement marquée par le caractère maritime de la région composée de 8 ports de commerce tournés vers la mer.

Chez les hommes, les 0/19 ans représentaient 25,8% de la population en 2017, les 20/64 ans, 56,2% et les 65 ans et plus, 18%. Chez les femmes, les 0/19 ans représentaient 23% de la population en 2017, les 20/64 ans, 54% et les 65 ans et plus, 23%.

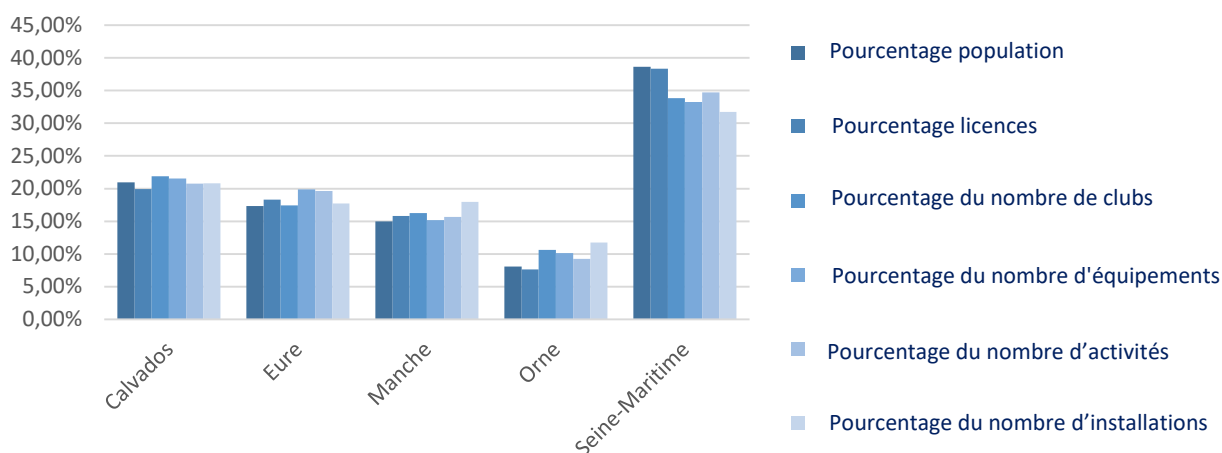
2. La région :



	Equipements pour 10 000 habitants	Taux de pénétration des licenciés pour 10 000 habitants	Clubs pour 10 000 habitants	Licences par Club	Activités pour 10 000 habitants	Nombre d'Équipements par Installation	Activités par Équipement
Moyenne par territoire de vie	50	2 092	24	86	84	2,2	1,7

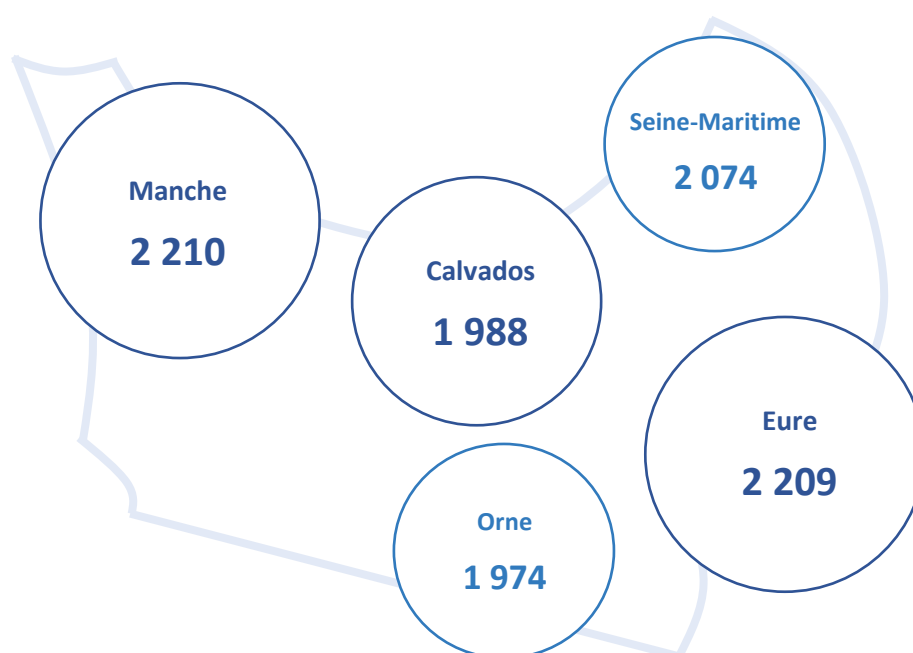
3. Les départements :

Répartition de la population, des licenciés, des clubs, des équipements, des activités et des installations en Normandie



Département	Équipements pour 10 000 habitants	Clubs pour 10 000 habitants	Licences par Club	Activités pour 10 000 habitants	Nombre d'Équipements par Installation	Activités par Équipement
Calvados	51,5	25,5	78,1	83,14	2,3	1,61
Eure	57,6	24,5	90,2	95,16	2,5	1,65
Manche	50,8	26,4	83,7	87,69	1,9	1,73
Orne	62,7	32,0	61,6	95,84	1,9	1,53
Seine-Maritime	43,1	21,3	97,3	75,36	2,3	1,75

Taux de pénétration des licenciés pour 10 000 habitants



Territoires de vie et analyses territoriales :

Le taux de pénétration moyen du nombre de licenciés pour 10 000 habitants au niveau national est de **2 203**. Avec **2 092 licenciés pour 10 000 habitants soit 20,9%**, la région Normandie se situe en 10^e position, devant l'Île-de-France et derrière la Bourgogne-Franche-Comté.

Au regard de la moyenne du taux de pénétration des licenciés pour 10 000 habitants en Normandie :

- L'Orne, le Calvados et la Seine-Maritime sont en dessous de la moyenne régionale ;
- L'Eure et la Manche sont au-dessus de la moyenne régionale.

On dénombre **158 territoires de vie** en Normandie, **94 territoires de vie** se situent en dessous de la moyenne régionale et **64 territoires de vie** se situent au-dessus de ladite moyenne. Longny-au-Perche est le territoire de vie ayant la moyenne du taux de licenciés pour 10 000 habitants la plus basse avec **1 287 licenciés** pour 10 000 habitants. A l'inverse, Beaumont-Hague compte en moyenne **3 908 licenciés** pour 10 000 habitants ce qui constitue le plus fort taux de la région.

Premiers constats :

- ✓ 10^e région concernant le nombre de clubs pour 10 000 habitants (24 pour une moyenne nationale de 25)
- ✓ 8^e région sur le nombre d'activités pour 10 000 habitants (84 pour une moyenne nationale de 78)
- ✓ 8^e région concernant le nombre d'équipements pour 10 000 habitants (50 pour une moyenne nationale de 47)
- ✓ 6^e région concernant le nombre de licenciés par club (86 pour une moyenne nationale de 89)

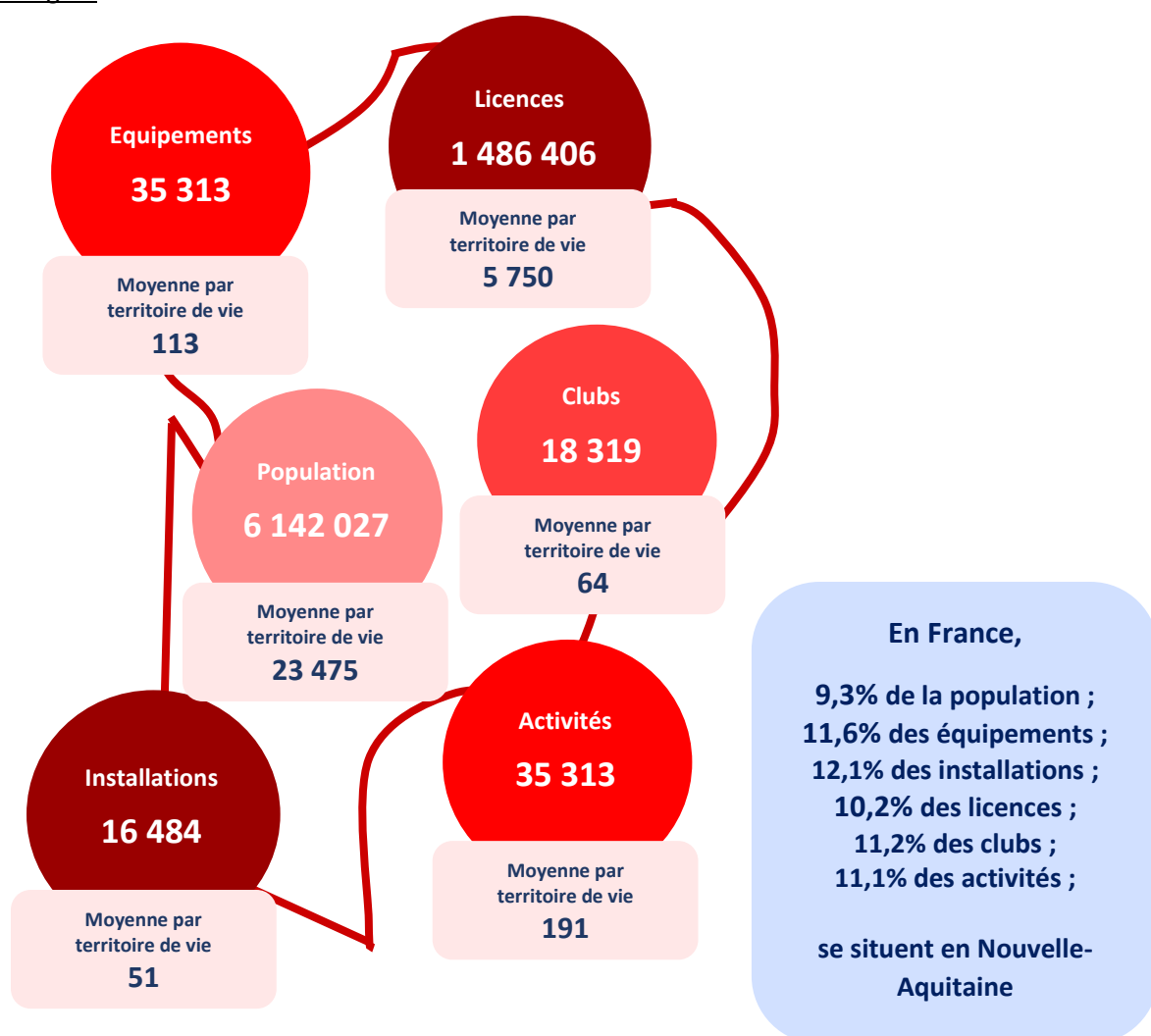
X. NOUVELLE-AQUITAINE

1. Éléments populationnels :

La région Nouvelle-Aquitaine s'étend sur 84 000 km², douze départements et abrite plus de 6 millions d'habitants. La Nouvelle-Aquitaine connaît une forte disparité territoriale, avec une concentration marquante des emplois, des entreprises, et de la population autour de Bordeaux et de la métropole bordelaise. L'arc atlantique apparaît de plus en plus dynamique, à l'intérieur des terres de nombreux territoires restent à l'écart de la dynamique notamment certaines villes moyennes en difficultés⁹. Avec un produit intérieur brut (PIB) de 177 milliards d'euros en 2018, la Nouvelle Aquitaine est la troisième région la plus créatrice de richesse. En 2019, 7,8 % des actifs sont au chômage, soit 0,6 point de moins que la moyenne française¹⁰.

Chez les hommes, les 0/19 ans représentaient 23,4% de la population en 2017, les 20/64 ans, 55,8% et les 65 ans et plus, 20,8%. Chez les femmes, les 0/19 ans représentaient 20,7% de la population en 2017, les 20/64 ans, 53,9% et les 65 ans et plus, 25,5%.

2. La région :



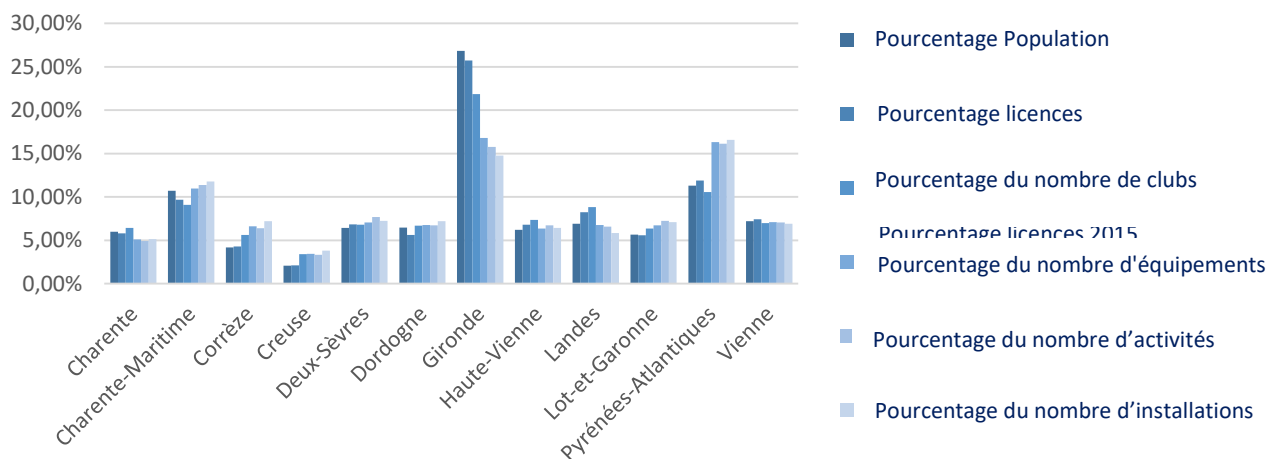
⁹ Le Monde

¹⁰ L'INSEE – La France et ses territoires

	Équipements pour 10 000 habitants	Taux de pénétration des licenciés pour 10 000 habitants	Clubs pour 10 000 habitants	Licences par Club	Activités pour 10 000 habitants	Nombre d'Équipements par Installation	Activités par Équipement
Moyenne par territoire de vie	58	2 420	30	81	93	2,2	1,6

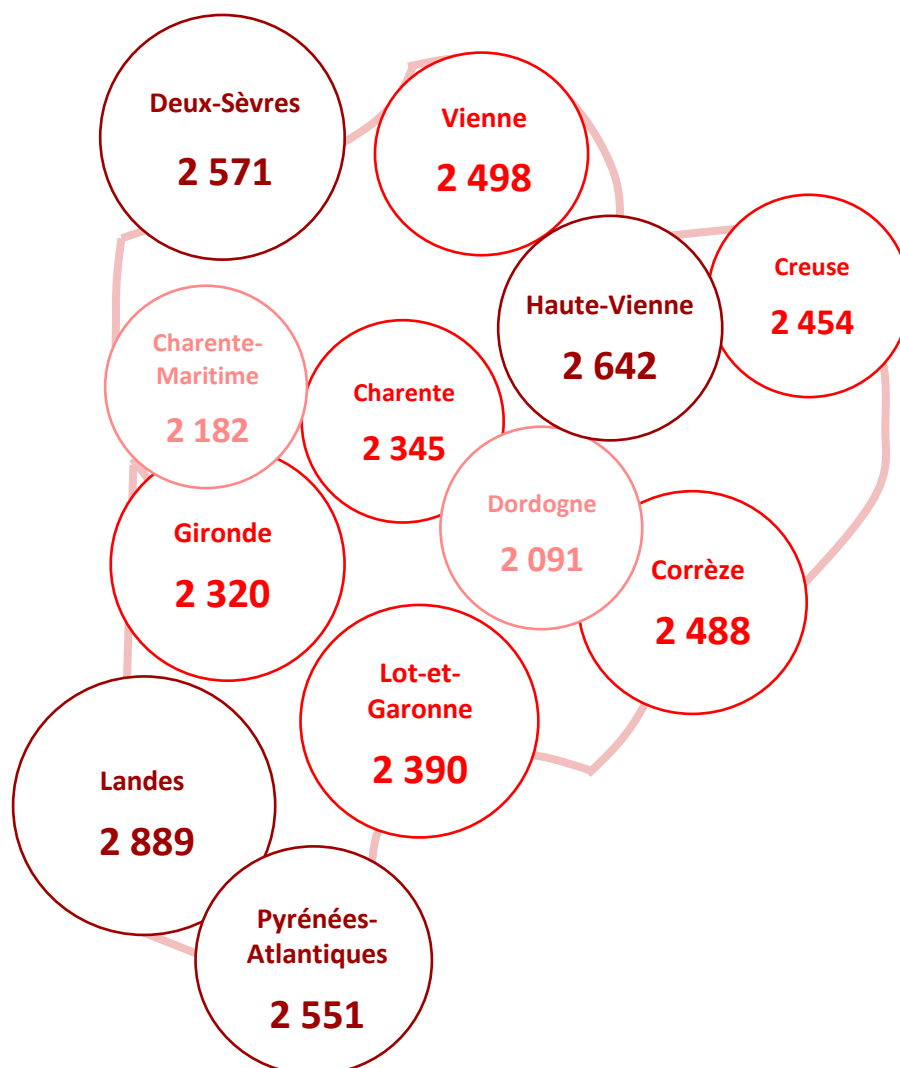
3. Les départements :

Répartition de la population, des licenciés, des clubs, des équipements, des activités et des installations en Nouvelle-Aquitaine



Département	Équipements pour 10 000 habitants	Clubs pour 10 000 habitants	Licences par Club	Activités pour 10 000 habitants	Nombre d'Équipements par Installation	Activités par Équipement
Charente	49,8	32,0	73,3	76,53	2,2	1,54
Charente-Maritime	59,7	25,3	86,3	98,44	2,0	1,65
Corrèze	92,2	40,1	62,0	141,96	2,0	1,54
Creuse	95,8	48,8	50,3	148,60	2,0	1,55
Dordogne	60,9	30,8	67,9	96,48	2,0	1,58
Gironde	36,5	24,3	95,5	54,54	2,5	1,49
Landes	57,1	38,1	75,7	88,50	2,5	1,55
Lot-et-Garonne	69,2	33,6	71,2	118,65	2,1	1,72
Pyrénées-Atlantiques	84,3	27,9	91,5	132,75	2,1	1,57
Deux-Sèvres	63,9	31,6	81,4	111,02	2,1	1,74
Vienne	57,4	29,0	86,3	90,91	2,2	1,58
Haute-Vienne	59,6	35,3	74,9	100,41	2,1	1,68

Taux de pénétration des licenciés pour 10 000 habitants



Territoires de vie et analyses territoriales :

Le taux de pénétration moyen du nombre de licenciés pour 10 000 habitants au niveau national est de **2 203**. Avec **2 420 licenciés pour 10 000 habitants soit 24,2%**, la région Nouvelle-Aquitaine se situe en 2^e position, devant la région Pays de la Loire et derrière l’Auvergne-Rhône-Alpes.

Au regard de la moyenne du taux de pénétration des licenciés pour 10 000 habitants en Nouvelle-Aquitaine :

- La Dordogne, la Charente-Maritime, la Charente, le Lot-et-Garonne et la Gironde sont en dessous de la moyenne régionale ;
- La Creuse, la Corrèze, la Vienne, les Deux-Sèvres, la Haute-Vienne, les Pyrénées-Atlantiques et les Landes sont au-dessus de la moyenne régionale.

On dénombre **396 territoires de vie** en Nouvelle-Aquitaine, **157 territoires de vie** se situent en dessous de la moyenne régionale et **239 territoires de vie** se situent au-dessus de ladite moyenne.

Cenon est le territoire de vie ayant la moyenne du taux de licenciés pour 10 000 habitants la plus basse avec **1442 licenciés** pour 10 000 habitants. A l'inverse, Lacanau compte en moyenne **3 913 licenciés** pour 10 000 habitants ce qui constitue le plus fort taux de la région.

Premiers constats :

- ✓ 2^e région concernant le nombre de licenciés pour 10 000 habitants (2 420 pour une moyenne nationale de 2 203)
- ✓ 9^e région sur le nombre d'activités proposées par équipement (1,6 : nombre inférieur à la moyenne nationale)
- ✓ 4^e région concernant le nombre d'équipements pour 10 000 habitants (58,3 pour une moyenne nationale à 49,6)
- ✓ 9^e région concernant le nombre de licences par club (81,1 pour une moyenne nationale à 85,7)

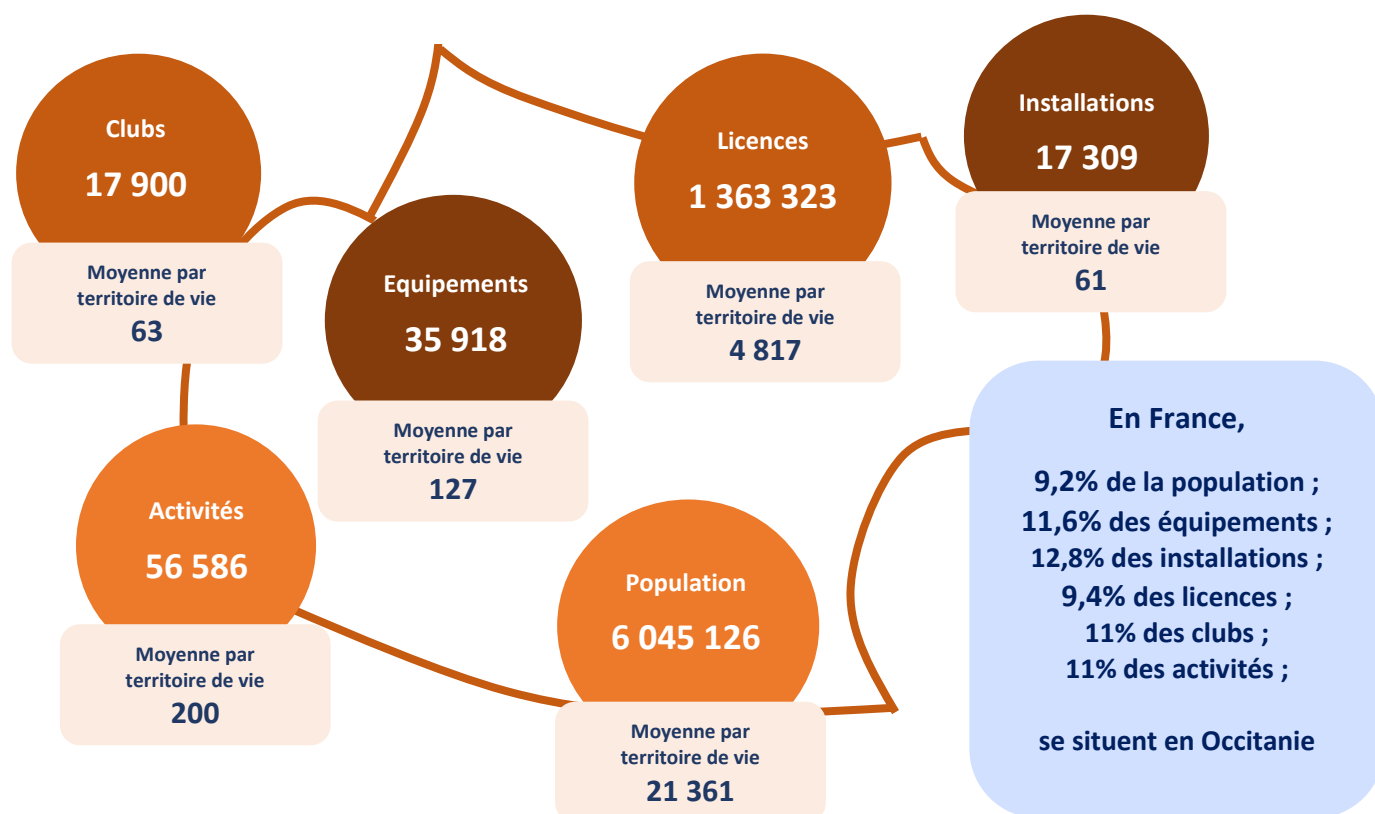
XI. OCCITANIE

1. Éléments populationnels :

L'Occitanie s'étend sur 72 700 km², treize départements et abrite plus de 6 millions d'habitants. Sa population est très inégalement répartie : elle se concentre majoritairement au sein des deux métropoles les plus importantes que sont Toulouse et Montpellier et du littoral méditerranéen face des régions rurales peu densément peuplées. Ces disparités se retrouvent également dans l'analyse des données économiques de la région avec un taux de pauvreté pouvant varier de 13,3 % en Haute-Garonne à 21,0 % dans les Pyrénées-Orientales¹¹. L'Occitanie est la deuxième région de métropole la plus touchée par le chômage, après les Hauts-de-France.

Chez les hommes, les 0/19 ans représentaient 24% de la population en 2017, les 20/64 ans, 56,1% et les 65 ans et plus, 19,8%. Chez les femmes, les 0/19 ans représentaient 21,4% de la population en 2017, les 20/64 ans, 54,5% et les 65 ans et plus, 24,1%.

2. La région :

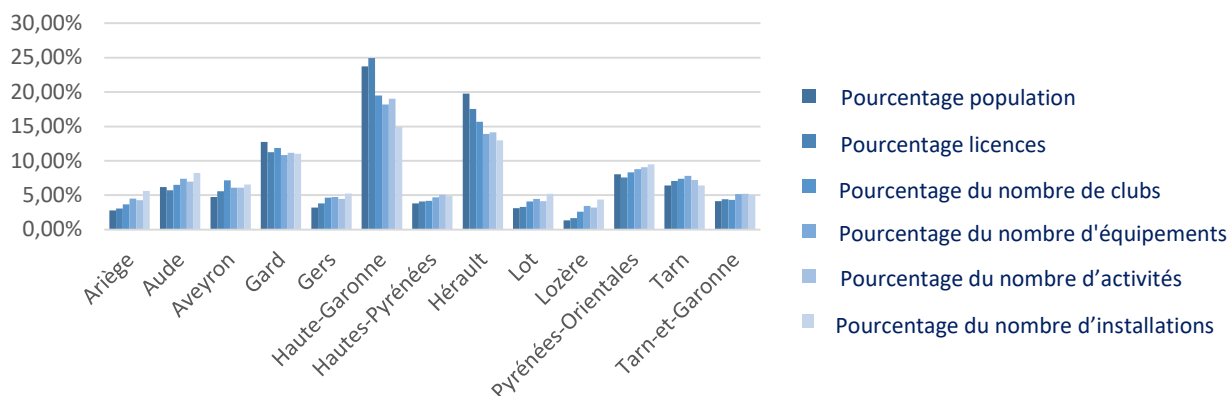


	Equipements pour 10 000 habitants	Taux de pénétration des licenciés pour 10 000 habitants	Clubs pour 10 000 habitants	Licences par Club	Activités pour 10 000 habitants	Nombre d'Équipements par Installation	Activités par Équipement
Moyenne par territoire de vie	59	2 255	30	76	94	2,1	1,6

¹¹ La France et ses territoires – INSEE 2021

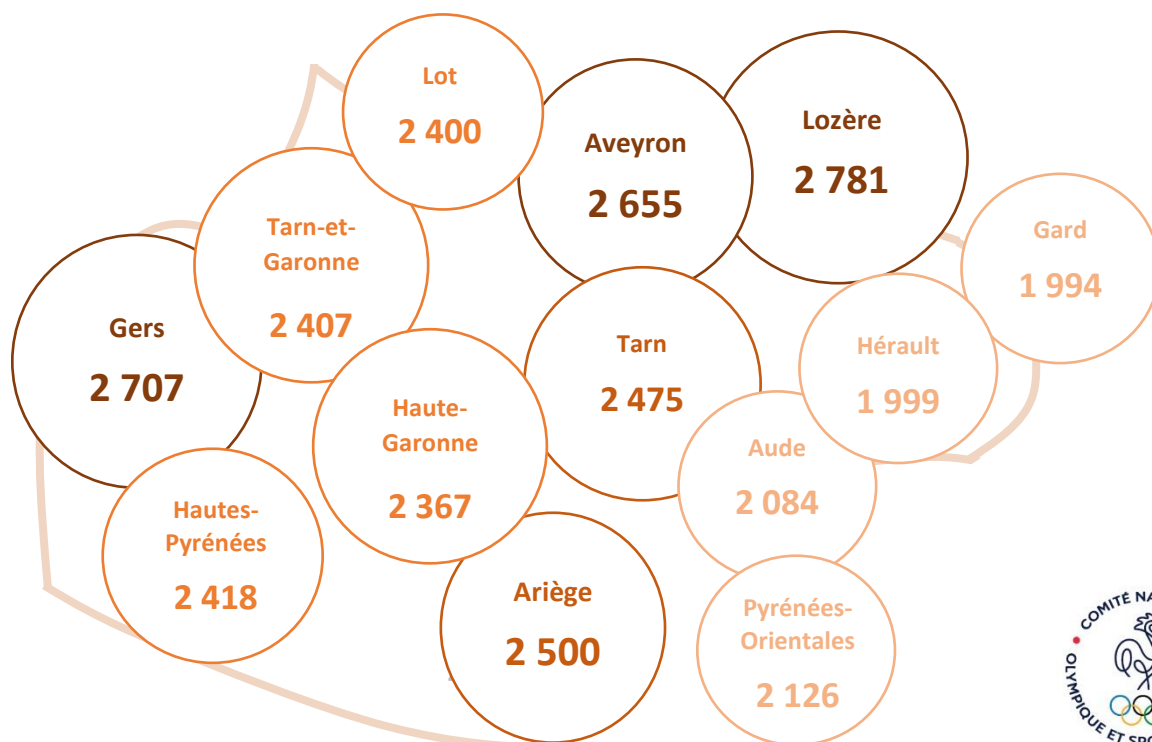
3. Les départements :

Répartition de la population, des licenciés, des clubs, des équipements, des activités et des installations en Occitanie



Département	Équipements pour 10 000 habitants	Clubs pour 10 000 habitants	Licences par Club	Activités pour 10 000 habitants	Nombre d'Équipements par Installation	Activités par Équipement
Ariège	96,6	39,4	63,5	144,51	1,7	1,50
Aude	71,1	31,4	66,4	106,19	1,9	1,49
Aveyron	75,9	44,6	59,5	120,16	1,9	1,58
Gard	50,7	27,5	72,4	81,95	2,0	1,62
Haute-Garonne	45,5	24,3	97,3	75,00	2,5	1,65
Gers	88,3	43,3	62,5	130,59	1,9	1,48
Hérault	41,8	23,4	85,3	66,94	2,2	1,60
Lot	85,5	39,0	61,6	124,00	1,8	1,45
Lozère	151,4	57,0	48,8	221,01	1,6	1,46
Hautes-Pyrénées	73,2	32,6	74,1	124,16	2,0	1,70
Pyrénées-Orientales	65,0	30,7	69,4	105,80	1,9	1,63
Tarn	72,3	34,1	72,5	105,25	2,5	1,46
Tarn-et-Garonne	74,0	31,1	77,3	117,86	2,1	1,59

Taux de pénétration des licenciés pour 10 000 habitants



Territoires de vie et analyses territoriales :

Le taux de pénétration moyen du nombre de licenciés pour 10 000 habitants au niveau national est de **2 203**. Avec **2 255 licenciés pour 10 000 habitants soit 22,5%**, la région Occitanie se situe en 6^e position, devant la Provence-Alpes-Côte d'Azur et derrière la région Centre-Val de Loire.

Au regard de la moyenne du taux de pénétration des licenciés pour 10 000 habitants en Occitanie :

- Le Gard, l'Hérault, l'Aude et les Pyrénées-Orientales sont en dessous de la moyenne régionale ;
- La Haute-Garonne, le Lot, le Tarn-et-Garonne, les Hautes-Pyrénées, le Tarn, l'Ariège, l'Aveyron, le Gers et la Lozère sont au-dessus de la moyenne régionale.

On dénombre **283 territoires de vie** en Occitanie, **122 territoires de vie** se situent en dessous de la moyenne régionale et **161 territoires de vie** se situent au-dessus de ladite moyenne. Bessèges est le territoire de vie ayant la moyenne du taux de licenciés pour 10 000 habitants la plus basse avec **1 130 licenciés** pour 10 000 habitants. À l'inverse, Luc-la-Primaube compte en moyenne **3 837 licenciés** pour 10 000 habitants ce qui constitue le plus fort taux de la région.

Premiers constats :

- ✓ 3^e région concernant le nombre de clubs pour 10 000 habitants (30 pour une moyenne nationale de 25)
- ✓ 5^e région sur le nombre d'activités pour 10 000 habitants (94 pour une moyenne nationale de 78)
- ✓ 3^e région concernant le nombre d'équipements pour 10 000 habitants (59 pour une moyenne nationale de 47)
- ✓ 12^e région concernant le nombre de licenciés par club (76 pour une moyenne nationale de 89)

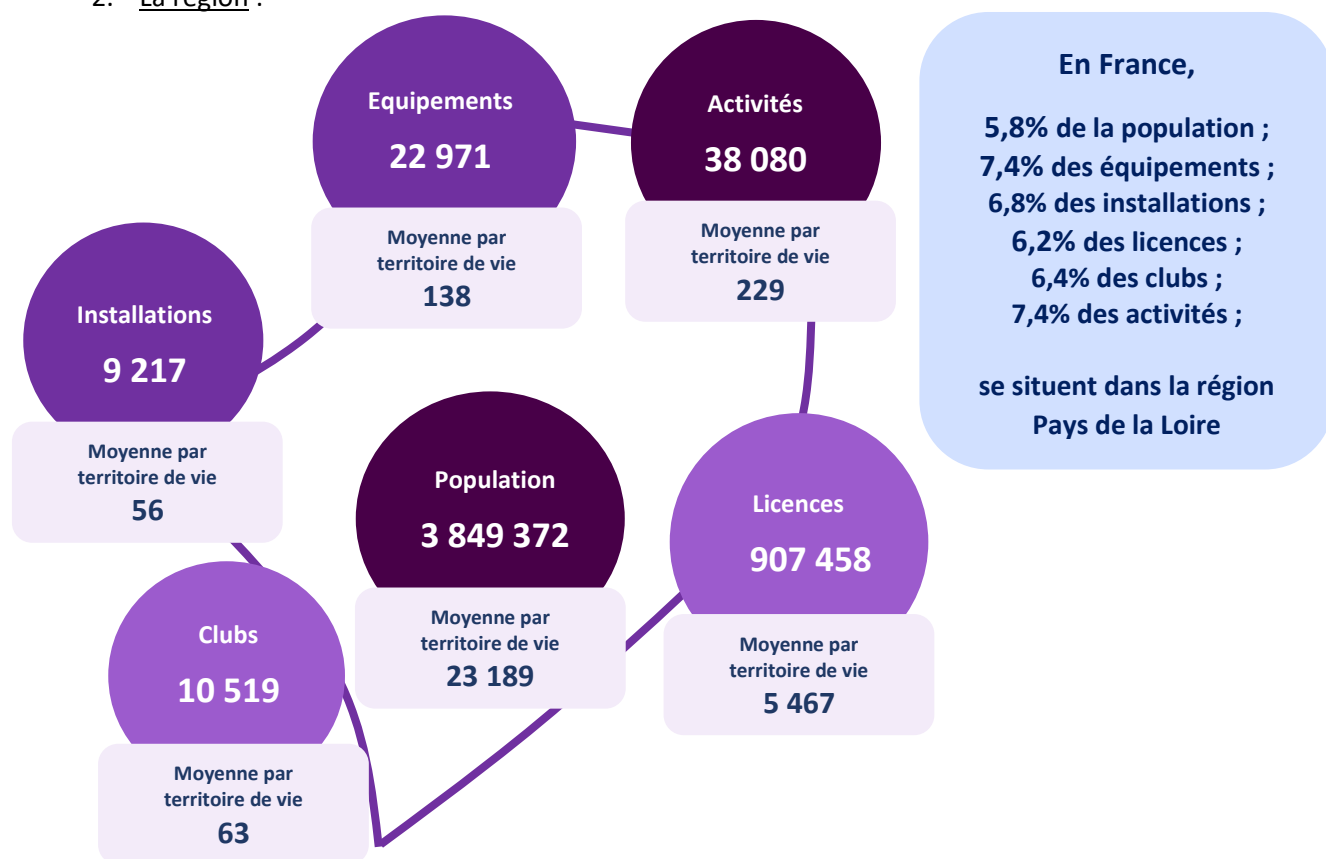
XII. PAYS DE LA LOIRE

1. Éléments populationnels :

La région Pays de la Loire s'étend sur 32 000 km², cinq départements et abrite près de 4 millions d'habitants. La croissance de la population, portée notamment par la Loire-Atlantique, est supérieure à la croissance française. Le produit intérieur brut (PIB) des Pays de la Loire s'élève à 118 milliards d'euros en 2018. Le niveau de vie médian des habitants est équivalent au niveau de vie médian en France. En 2018, le taux de pauvreté dans les Pays de la Loire est le plus faible de France¹².

Chez les hommes, les 0/19 ans représentaient 26,5% de la population en 2017, les 20/64 ans, 55,9% et les 65 ans et plus, 17,5%. Chez les femmes, les 0/19 ans représentaient 24% de la population en 2017, les 20/64 ans, 53,8% et les 65 ans et plus, 22,3%.

2. La région :

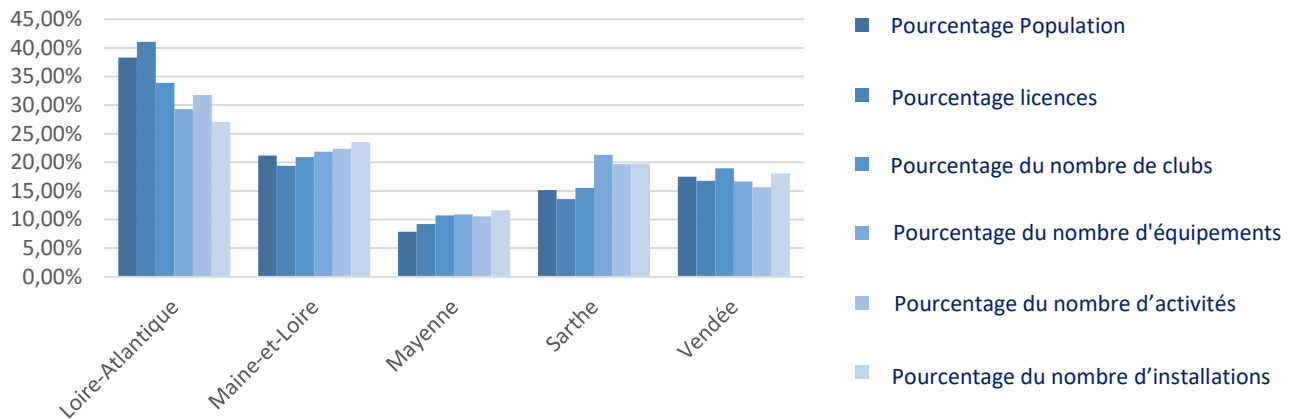


	Equipements pour 10 000 habitants	Taux de pénétration des licenciés pour 10 000 habitants	Clubs pour 10 000 habitants	Licences par Club	Activités pour 10 000 habitants	Nombre d'Équipements par Installation	Activités par Équipement
Moyenne par territoire de vie	60	2 357	27	86	99	2,5	1,7

¹² La France et ses territoires – INSEE 2021

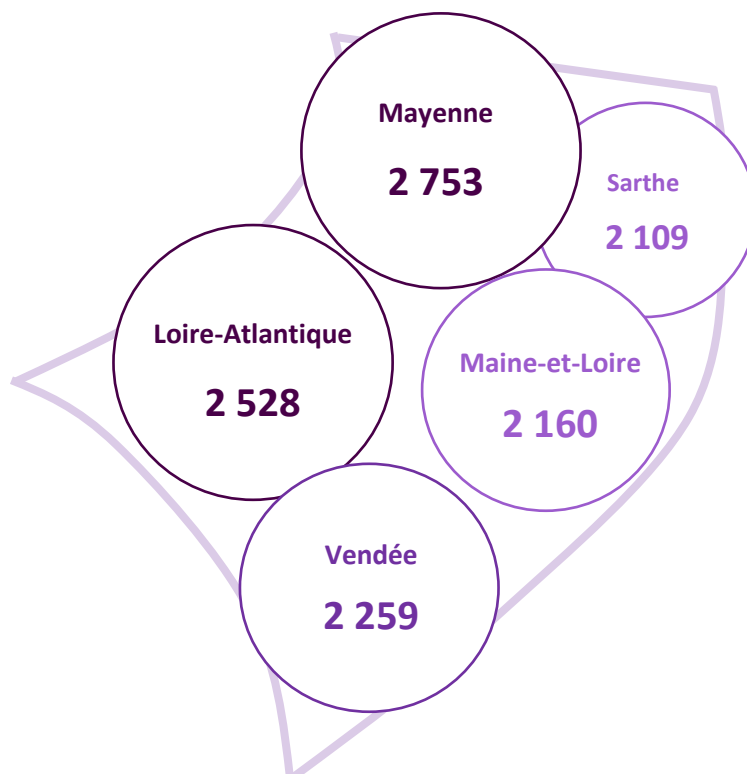
3. Les départements :

Répartition de la population, des licenciés, des clubs, des équipements, des activités et des installations en région Pays de la Loire



Département	Équipements pour 10 000 habitants	Clubs pour 10 000 habitants	Licences par Club	Activités pour 10 000 habitants	Nombre d'Équipements par Installation	Activités par Équipement
Pays de la Loire	45,7	24,2	104,6	82,09	2,7	1,80
Pays de la Loire	61,7	27,0	80,0	104,59	2,3	1,69
Pays de la Loire	82,3	37,2	74,0	132,23	2,3	1,61
Pays de la Loire	83,8	28,0	75,4	128,39	2,7	1,53
Pays de la Loire	56,7	29,6	76,3	88,36	2,3	1,56

Taux de pénétration des licenciés pour 10 000



Territoires de vie et analyses territoriales :

Le taux de pénétration moyen du nombre de licenciés pour 10 000 habitants au niveau national est de **2 203**. Avec **2 357 licenciés pour 10 000 habitants soit 23,5%**, la région Pays de la Loire se situe en 3^e position, devant la Bretagne et derrière la Nouvelle-Aquitaine.

Au regard de la moyenne du taux de pénétration des licenciés pour 10 000 habitants en région Pays de la Loire :

- La Sarthe, le Maine-et-Loire et la Vendée sont en dessous de la moyenne régionale ;
- La Loire-Atlantique et la Mayenne sont au-dessus de la moyenne régionale.

On dénombre **166 territoires de vie** en région Pays de la Loire, **88 territoires de vie** se situent en dessous de la moyenne régionale et **78 territoires de vie** se situent au-dessus de ladite moyenne. Les Sables-d'Olonne est le territoire de vie ayant la moyenne du taux de licenciés pour 10 000 habitants la plus basse avec **810 licenciés** pour 10 000 habitants. A l'inverse, le Pouliguen compte en moyenne **3 818 licenciés** pour 10 000 habitants ce qui constitue le plus fort taux de la région.

Premiers constats :

- ✓ 7^e région concernant le nombre de clubs pour 10 000 habitants (27 pour une moyenne nationale de 25)
- ✓ 2^e région sur le nombre d'activités pour 10 000 habitants (99 pour une moyenne nationale de 78)
- ✓ 2^e région concernant le nombre d'équipements pour 10 000 habitants (60 pour une moyenne nationale de 47)
- ✓ 5^e région concernant le nombre de licenciés par club (87 pour une moyenne nationale de 89)

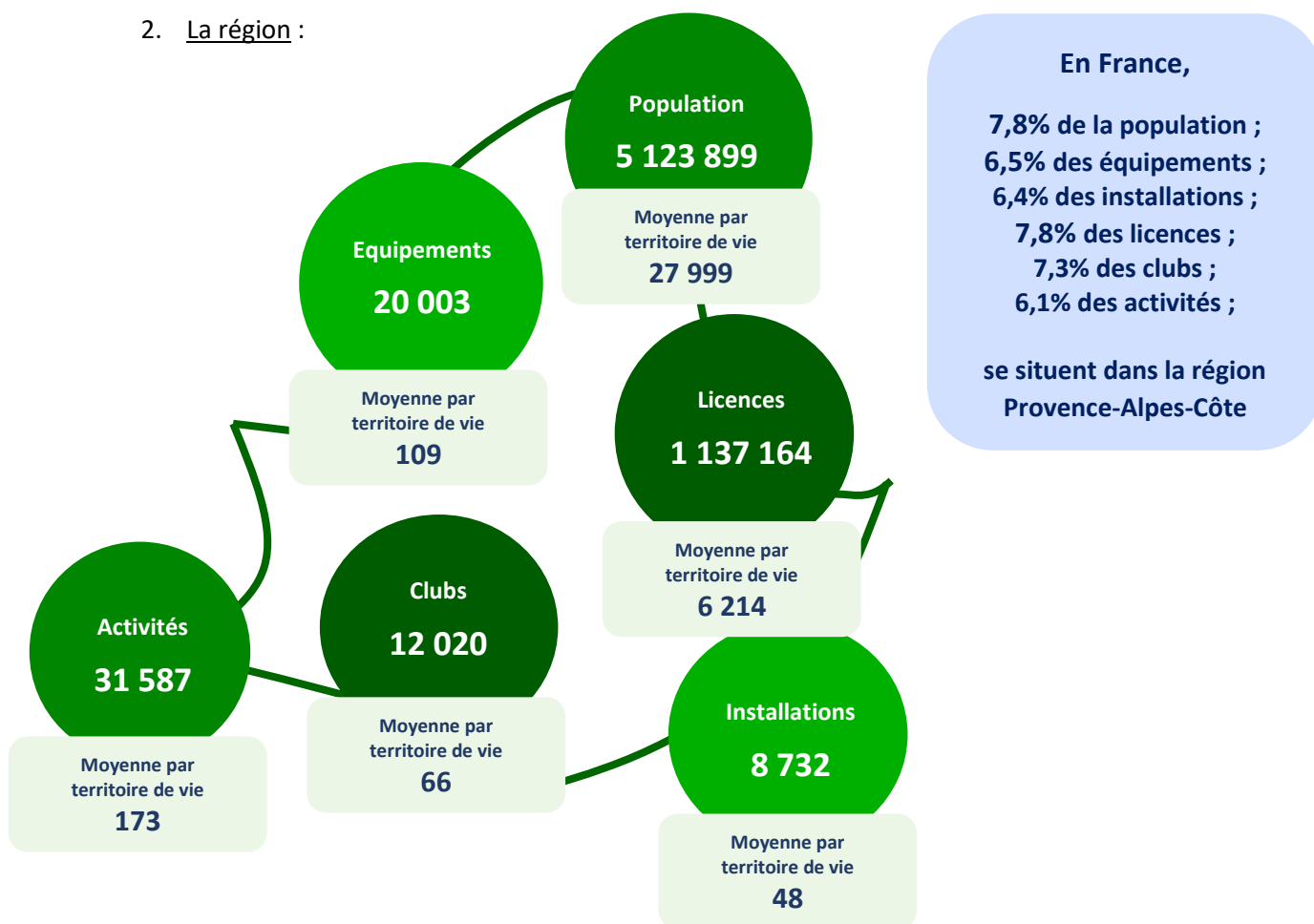
XIII. PROVENCE-ALPES-CÔTE D'AZUR

1. Éléments populationnels :

La région Provence-Alpes-Côte d'Azur s'étend sur 31 400 km², six départements et abrite plus de 5 millions d'habitants. En 2018, le produit intérieur brut (PIB) de la Provence-Alpes-Côte d'Azur s'établit à 166 milliards d'euros, soit 7 % du PIB national. Si le niveau de vie médian des habitants de la région est proche du niveau de vie médian en France avec une variation notable entre les Alpes-Maritimes et le Vaucluse, le taux de pauvreté quant à lui est plus élevé. La région Provence-Alpes-Côte d'Azur est composée de grandes agglomérations régionales et abrite notamment la deuxième ville la plus peuplée de France : Marseille.

Chez les hommes, les 0/19 ans représentaient 24,2% de la population en 2017, les 20/64 ans, 55,6% et les 65 ans et plus, 20,2%. Chez les femmes, les 0/19 ans représentaient 21,1% de la population en 2017, les 20/64 ans, 54,3% et les 65 ans et plus, 24,6%.

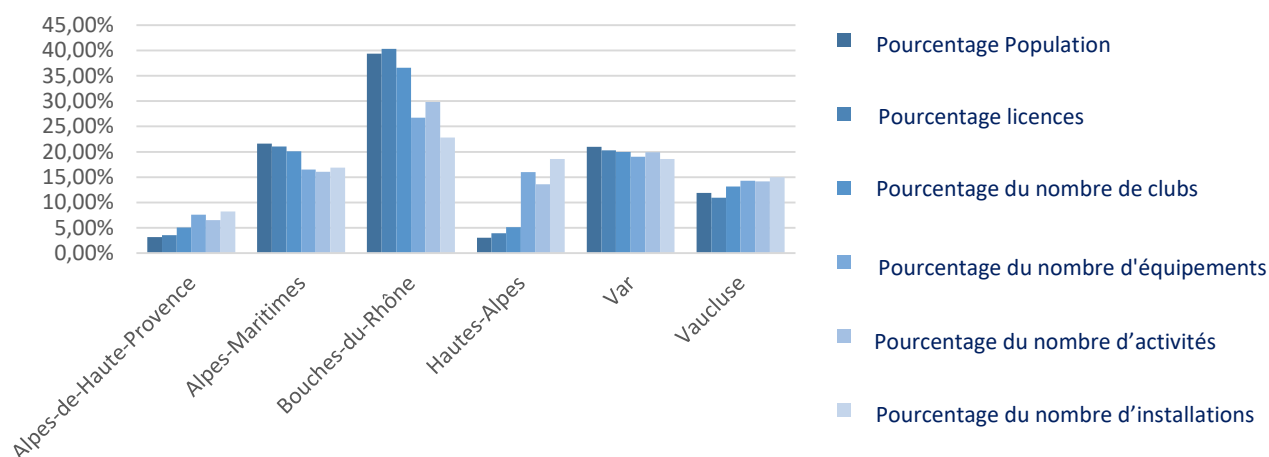
2. La région :



	Equipements pour 10 000 habitants	Taux de pénétration des licenciés pour 10 000 habitants	Clubs pour 10 000 habitants	Licences par Club	Activités pour 10 000 habitants	Nombre d'Équipements par Installation	Activités par Équipement
Moyenne par territoire de vie	39	2 219	24	95	62	2,3	1,6

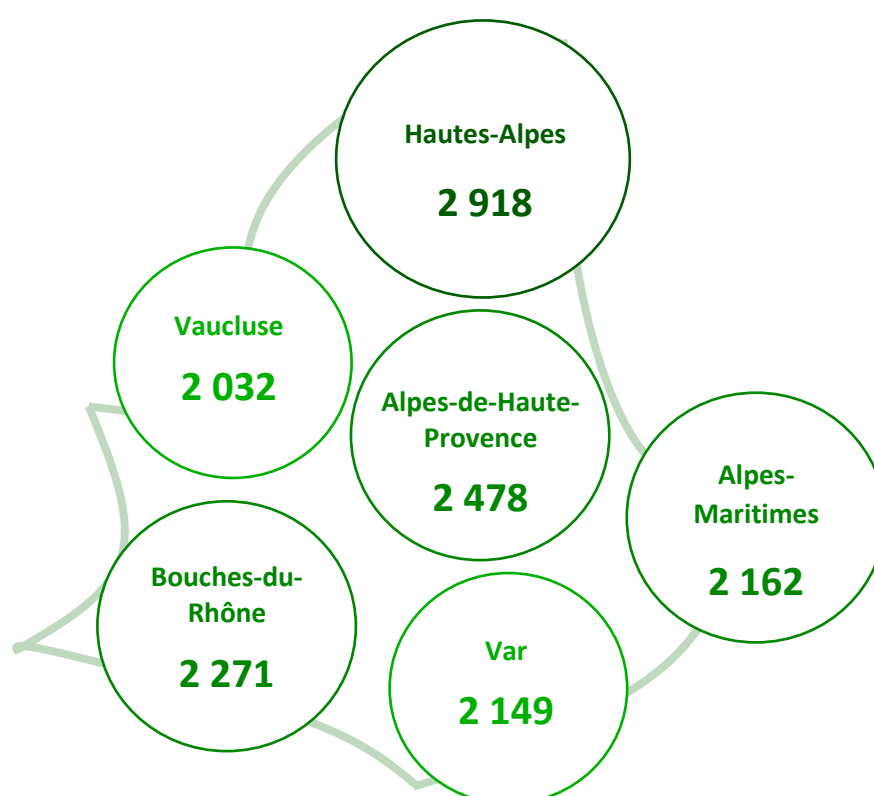
3. Les départements :

Répartition de la population, des licenciés, des clubs, des équipements, des activités et des installations en région Provence-Alpes-Côte d'Azur



Département	Équipements pour 10 000 habitants	Clubs pour 10 000 habitants	Licences par Club	Activités pour 10 000 habitants	Nombre d'Équipements par Installation	Activités par Équipement
Alpes-de-Haute-Provence	93,8	37,8	65,5	127,17	2,1	1,36
Hautes-Alpes	208,7	40,3	72,4	280,16	2,0	1,34
Alpes-Maritimes	29,8	21,8	99,2	45,83	2,2	1,54
Bouches-du-Rhône	26,5	21,8	104,3	46,66	2,7	1,76
Var	35,4	22,4	96,0	58,57	2,3	1,65
Vaucluse	46,8	25,9	78,3	73,35	2,2	1,57

Taux de pénétration des licenciés pour 10 000 habitants



Territoires de vie et analyses territoriales :

Le taux de pénétration moyen du nombre de licenciés pour 10 000 habitants au niveau national est de **2 203**. Avec **2 219 licenciés pour 10 000 habitants soit 22,1%**, la région Provence-Alpes-Côte d'Azur se situe en 7^e position, devant la région Grand-Est et derrière la région Occitanie.

Au regard de la moyenne du taux de pénétration des licenciés pour 10 000 habitants en Provence-Alpes-Côte d'Azur :

- Le Var, le Vaucluse et les Alpes-Maritimes sont en dessous de la moyenne régionale ;
- Les Bouches-du-Rhône, les Alpes-de-Haute-Provence et les Hautes-Alpes sont au-dessus de la moyenne régionale.

On dénombre **183 territoires de vie** en Provence-Alpes-Côte d'Azur, **71 territoires de vie** se situent en dessous de la moyenne régionale et **112 territoires de vie** se situent au-dessus de ladite moyenne. Sault est le territoire de vie ayant la moyenne du taux de licenciés pour 10 000 habitants la plus basse avec **1 224 licenciés** pour 10 000 habitants. A l'inverse, Sausset-les-Pins - Carry-le-Rouet compte en moyenne **3 856 licenciés** pour 10 000 habitants ce qui constitue le plus fort taux de la région.

Premiers constats :

- ✓ 11^e région concernant le nombre de clubs pour 10 000 habitants (24 pour une moyenne nationale de 25)
- ✓ 11^e région sur le nombre d'activités pour 10 000 habitants (62 pour une moyenne nationale de 78)
- ✓ 11^e région concernant le nombre d'équipements pour 10 000 habitants (39 pour une moyenne nationale de 47)
- ✓ 2^e région concernant le nombre de licenciés par club (95 pour une moyenne nationale de 89)

Pour aller plus loin...

Le CNOSF se tient à votre disposition pour aller plus loin dans l'analyse de votre territoire :

- Paul-André TRAMIER, Président de la Commission des Équipements du CNOSF : FFBA.PAT@wanadoo.fr
- Johann CAUËT, Directeur du pôle Développement des Activités Physiques et Sportives : JohannCauet@cnosf.org
- Guillaume DELCOURT, chargé de mission Équipements et lieux de pratique : GuillaumeDelcourt@cnosf.org
- Léa FERRARO, chargée de mission accompagnement au développement de la pratique sportive : LeaFerraro@cnosf.org

ANNEXE

Extrait de la base de données : exemple du territoire de vie Rémyilly en Moselle

Territoire de vie Code	Territoire de vie Libellé	Territoire de vie Qualité	Région Code	Région Intitulé	Département Code	Département Intitulé	Population	Licences 2017	Clubs	Equipements	Activités	Installations
57572	Rémyilly	Rural	44	Grand-Est	57	Moselle	10 573	4 231	38	108	212	60

		Taux de pénétration des licenciés pour 10 000 habitants	4 001,7	Classement Taux de pénétration des licenciés pour 10 000 habitants	13	Equipements pour 10 000 habitants	102,1	Classement Equipements pour 10 000 habitants	200	Clubs pour 10 000 habitants	35,9	Classement Clubs pour 10 000 habitants	438	Licences par Club	111,3	Classement Licences par Club	509
	Moyenne		2 202,6				46,8				24,8				88,9		
	Critère moyen		2 247,7				51,1				26,3				86,7		
		Activités pour 10 000 habitants	200,5	Classement Activités pour 10 000 habitants	92	Nombre d'Equipements par Installations	1,8	Classement Nombre d'Equipements par Installations	2 208	Activités par Équipement	2,0	Classement Activités par Équipement	278				
	Moyenne		84,9				2,3				1,7						
	Critère moyen		78,0				2,3				1,7						